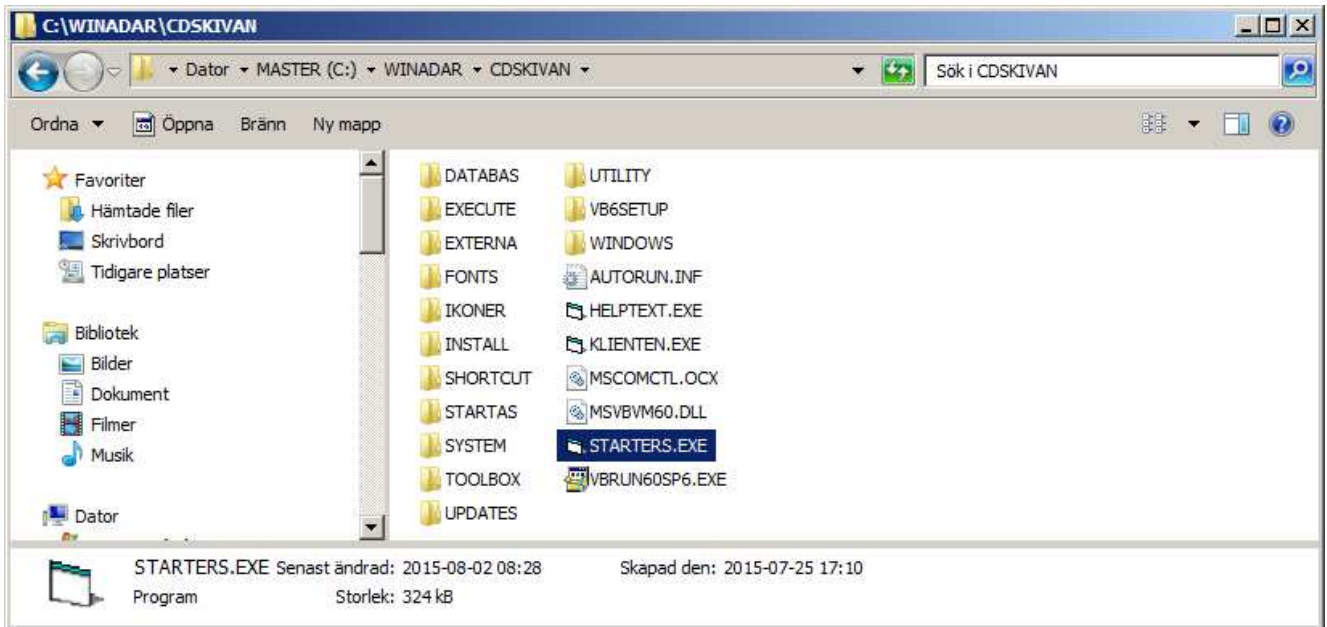



ProgramInstallation

2023-01-02

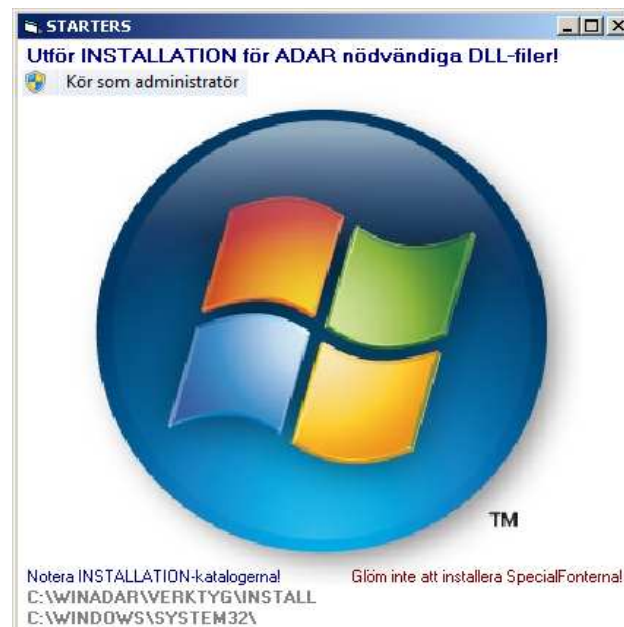
För installation av **ADAR**-applikationens **GrundProgram** från valfritt DataMedia (CD/DVD/USB) gäller dock följande för att ha **AdminstratörsRättigheter!**

Öppna det **DataMedia** som installationen skall utföras från. I detta exempel hämtas **InstallationsProgrammen** från **D**-diskens **WINADAR**-katalog enligt nedanstående bild:



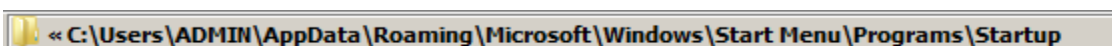
Markera **STARTERS.EXE** och HögerKlicka för menyn och välj  **Kör som administratör** för att köra programmet med **AdminstratörsRättighet!**

Vid start av programmet efter valet **Kör som administratör** visas följande ProgramBild:



Efter utförd första installation av nödvändig **DLL**-fil anropas programmet **INSTALLS.EXE** för fortsatt **ProgramInstallation** till **ArbetsStationen**. De **WindowsFonter** som **ADAR**-applikationen använder finns alla sparade under **FONTS**-katalogen. Dessa skall kopieras till **C:\WINDOWS\SYSTEM32**-katalogen.

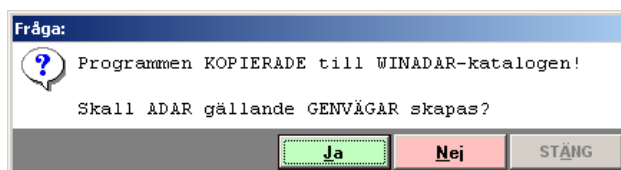
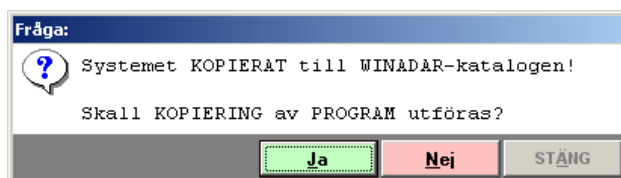
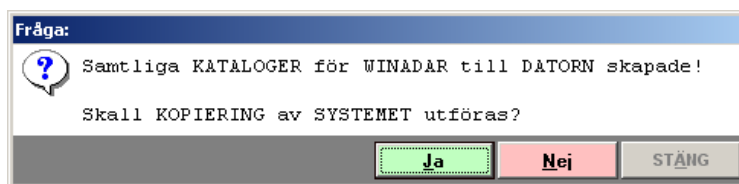
*Program eller StartIkoner som skall läggas till **AutoStart** kräver manuell kopiering till nedan visade katalog:*



Start av **KLIENTEN.EXE** från **STARTERS.EXE** ger följande ProgramBild:



Vid tryck på **Starta**-knappen kommer nedanstående frågor som besvaras utifrån vad som skall installeras:



Efter utförd **ProgramInstallation** är **GrundProgrammen** installerade på **ArbetsStationen**!

Tryck på **Stäng**-knappen för att avsluta **InstallsProgrammet**.

NätverksServer

Följande uppgifter gäller endast för **ArbetsStationer** som ansluts till en **NätverksServer** för att via den köra de installerade **ADAR**-programmen!

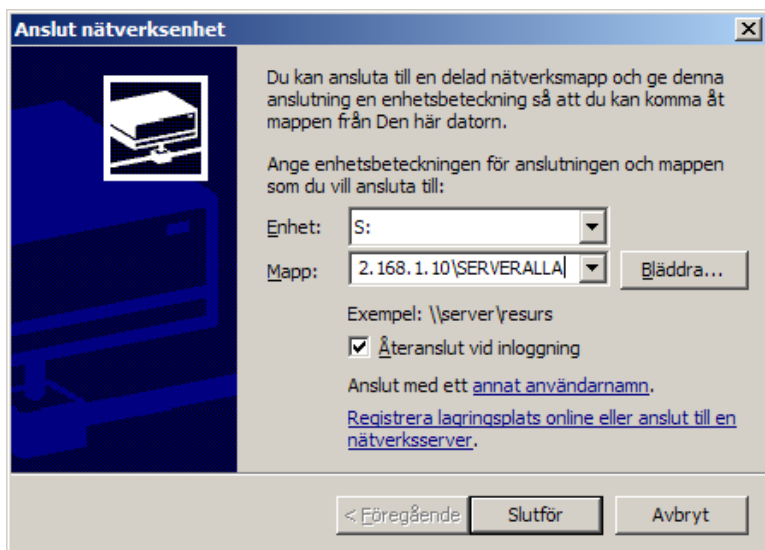
På **NätverksServern** skall **3** kataloger skapas på dess lokala **C**-disk. Det är att rekommendera att en **D**-disk för **SäkerhetsKopieringar** finns installerad men att **ADAR**-applikationen inte använder den!

Kataloger som skapas på NätverksServerns **C**-disken:

SERVERN för **WINADAR**-katalogen (**S**:)
WINPROG för **WINPROG**-katalogen (**P**:)
WINDATA för **WINDATA**-katalogen (**R**:)

Dessa ovan visade ServerKatalo-kataloger skall delas ut med **SkrivRättigheter** från den gällande **NätverksServern** så att ansluta **ArbetsStationer** kan koppla dessa.

Normalt tilldelas **NätverksServern** en fast **IP**-adress: **192.168.1.10** som skall anges vid koppling av katalogerna.



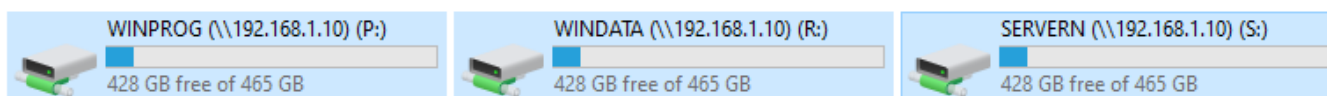
Via funktionen 'Anslut nätverksenhet' väljs **S** som enhet och som mapp nedanstående:
\\192.168.1.10\SERVERN

Se till att **Återanslut vid inloggning** är bockad så att ingen ny anslutning måste göras efter omstart av datorn.

Upprepa anslutningarna för **P** och **R** på samma sätt!

IP-adressen: **192.168.1.10** gäller för nätverkskortet.

Efter utförda anslutningar skall följande information visas för **Den här datorn**:



Via **INITIERA**-programmet från **TOOLBOX**-menyn registreras **GiltighetsNyckeln** för **NätverksInstallationen** av **ADAR**-applikationen. Denna fil kommer att spara på **S:\WINADAR\SYSTEM**-katalogen vilket visar att **EnhetsBeteckningarna** inte får ändras efter utförd installation.

(Enhet **S** skall vara för katalogen **SERVERALLA** och **WINADAR**-katalogen skall alltid finnas där)

ProduktionsDator

För **ArbetsStationer** som används för **PaketProduktion** kommer på **lokal** disk **DATABAS**-katalogen innehålla alla de **VirkesPakat** som produceras. Det innebär att katalogen måste **delas ut** för att kunna **mappas** via den **ArbetsDatorn** som läser in dessa paket. (Delning för Alla och med Läs/Skriva)

StartIkoner

Nedan StartIkoner kommer efter utförd **ProgramInstallation** finnas på **SrivBordet** som gällande genvägar!



Denna **StartIkon** är **HuvudIkonen** för hela **ADAR**-systemet vad gäller **ProgramUppstart!**

SakUppStart är för start av **ADAR**-applikationen med TillträdesKontroll via SignaturIdentitet!



Denna StartIkon är endast för **ProgramUnderhåll** men bör ligga kvar på SkrivBordet!

SakToolBox är en samling **UnderhållsProgram** för hantering av **ADAR**-applikationen!



För ProgramUppdateringar av **ADAR**-applikationens **Grund/ApplikationsProgram!**

SakDownload startar **DownloadProgrammet** för uppdatering av hela **ADAR**-systemet!



Denna StartIkon är för **ProgramUppdateringar** och utför för **kopieringar** från **NätverkServ-ern** till **ArbetsStationen!**

Gör endast **kopiering** av **WINADAR**-katalogen!

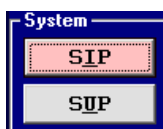
För **ProgramUppdateringar** via anrop av **DOWNLOAD**-programmet se vidare **ProgramUppdatering.pdf** som kan **hämtas** ner via **HemSidans** flik **Dokument** eller via **DOWNLOAD**-programmet.

Start av **INITIERA.EXE** från **VALMENYN.EXE** som anropas via nedan StartIkon:



För initieell **installation** på **ArbetsStationen** tryck på **ToolBox**-ikonen för anrop av **MenyPro-gram** och via detta program tryck på **SIP**-knappen!

*Programmet **INITIERA** måste köras på varje **ArbetsStation** som använder **ADAR**-systemet!*



Tryck på **SIP**-knappen anropar **MENY**-programmet för initieringar av enheter och skrivare samt användares signaturer för rättigheter och tillträde.
Tryck på **SUP**-knappen anropar **MENY**-programmet för underhåll av alla installerade DataBasRegistren och visa LoggInfo.

Via **ToolBoxens** visade **ValMeny** tryck på **SIP**-knappen så anropas programmet för **SIP**-menyn.

Nedanstående visar endast del av **SIP**-menyns val:



Tryck på **Initierings**-knappen för start av **Initiera**-programmet.

Detta program skapar den nödvändiga **DISKUNIT.DAT** filen.

Filen innehåller efter utförd initiering alla enheter som **ADAR**-applikationen kräver.

DISKUNIT.DAT filen kan också **kopieras** från serverns **WINADAR\SYSTEM-**katalog.

De övriga av de ovan visade **TryckKnapparna** avser också **ProgramVal** som via dess avsedda program skall anropas för att genomföra **registrering** av nödvändiga uppgifter.

SignaturUppgifter kan **registreras** från valfri **ArbetsStation** då dess uppgifter lagras på **NätverksServern** och gäller därmed för alla **ArbetsStationer** som kör **ADAR**-applikationen.

Nedanstående program visar *initieringen* för ArbetsStationen som är *ansluten* till en NätverksServer:

Dessa fält styr koppling till NätverksServern där DiskEnheter kan vara **S** för kopplingen.

ArbetsstationsFältet är enbart för *upplysning* och har ingen direkt styrande funktion för installationen!

Där emot ServerValet för **Nej** eller **Windows** eller **Linux** är styrande och påverkar vilka DiskEnheter som kommer att *kopplas* till ArbetsStationen.

Vid ServerValet för **Windows** eller **Linux** måste fälten **3** och **4** enligt de ovan visade uppgifterna som exempel visa NätverksServers utdelade DiskEnheter.

Om ServerValet är **Nej** så kommer samtliga DiskEnheter var **C** för enbart *lokal* bearbetning.

Fältet **5** avser den DiskEnhet som DataBasBackuper lagras på via BAKUPIT-programmet.

Notera att NätverksServer kan vara angiven med **J** och att Lokal bearbetning kan också vara angiven **J** då bearbetningen skall utföras med alla data på ArbetsStationen men med möjlighet till *uppdateringar* från kopplad NätverksServer.

Vid tryck på **OK**-knappen sparas uppgifterna på lokala WINADAR\SYSTEM-katalogen.

SignaturIdentiteter

Nedanstående SIGNATUR-program skall *registreras* med alla berörda användare:

För att *registrera* alla **SignaturIdentiteter** måste först alla berörda *användare* sammanställas med lämpliga identiteter i form av 4 bokstäver samt tilldelas en unik **siffra** som dess **Kodnummer**. (001-999)

Vad gäller **Kodnummer** så avser det ett enkelt sätt att via **BehörighetsKontrollen** enbart ange tilldelas siffra i stället för att ange hela **SignaturIdentiteten**. (Kodnummer 0 är redan tilldelat ADAR som id)

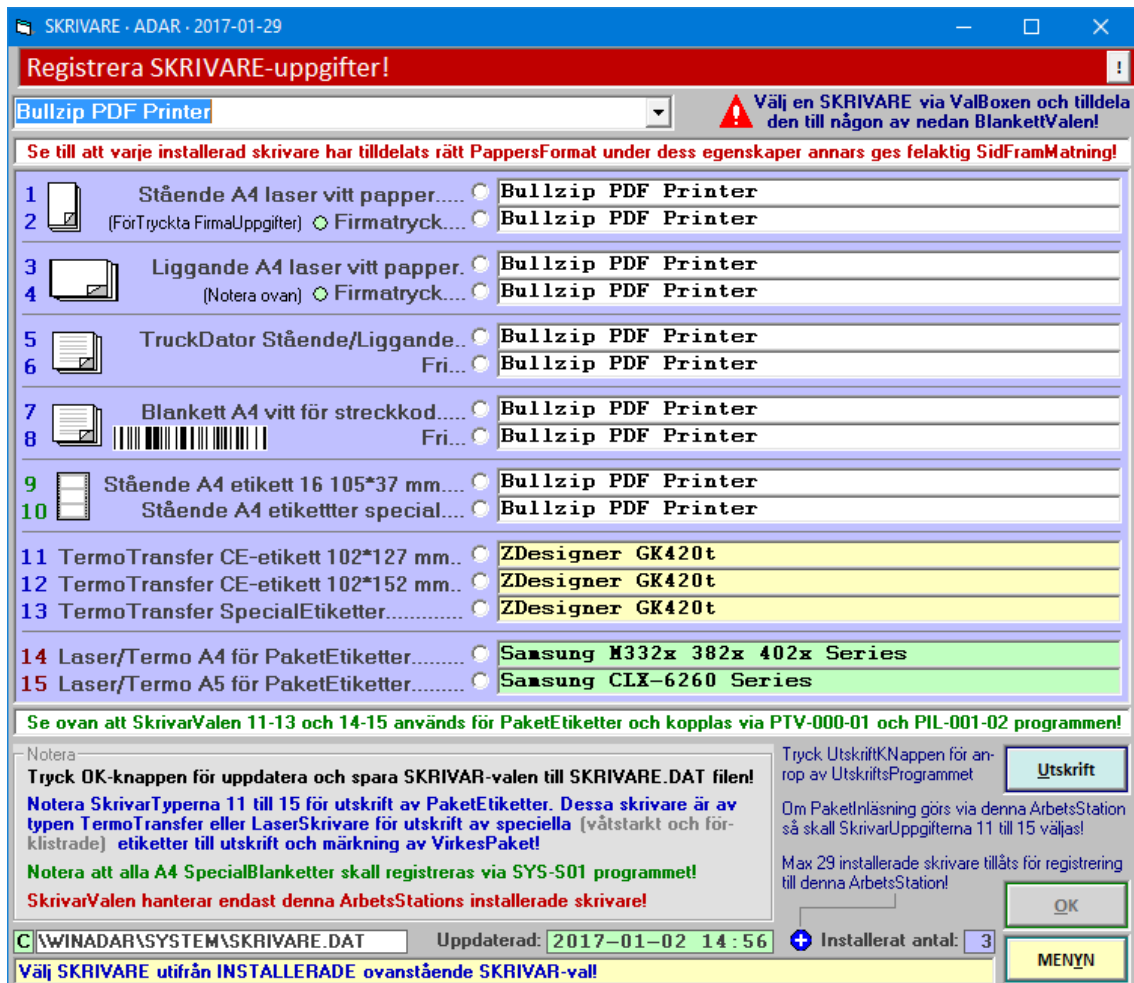
Gör en lista på alla berörda användare enligt nedan exempel:

Id	Namn	Lösen	Rättigheter	Kod
ADAR	System ADAR konsulting HB	SYSTEM	Här skrivs SystemPrefixen med gällande kod . (A I U)	0
STRE	ST en RE dmer	STEN		1
OSV			Exemplet visar alla övriga!	

Notera att ovan exempel på SignaturIdentitet **ALLA** också har kopplat FöretagsIdentitet **100** till en sparad post till de ProgramStarter (**AOP**, **PIL**, **PBT**, **PLH** och **PUL**) inte har val av dessa uppgifter!

SkrivarInstallation

Nedanstående **SKRIVARE**-program skall *koppla* alla avsedda skrivare till de *utskrifter* som skall utföras från den aktuella **ArbetsStationen**:



Vid koppling av **UtskriftsSkrivare** så kan endast de *skrivare* som är *installerade* för **ArbetsStationen** kopplas till de visade valen. Samtliga **UtskriftsProgram** är tilldelad den **KodSiffra 1** till **15** som styr till vilken *skrivare* som utskriften kommer att göras på.

Notera ProgramFormulärets UpplysningsTexter till förklaring av programmets funktioner!

Välj först en installerad skrivare och gör markering enligt ledtexterna **1** till **15**. Om exempelvis en LaserSkrivare är installerad med **2** magasin så kan ett magasin vara vanligt vitt **A4**-papper medan det andra magasinet kan vara **A4**-papper som är förtryckt med **FöretagsUppgifter**. (BrevPapper)

Nämnda **LaserSkrivare** skall då vara *installerad* så att val av **PappersMagasin** kan göras till exempelvis **1** eller **2** beroende på hur blanketterna skall laddas.

Exemplet ovan visar att alla *utskrifter* är *kopplade* till en **PDF**-skrivare. (Bullzip PDF Printer)

Om en skrivare *tas bort* från **ArbetsStationen** genom att den *avinstalleras* så måste detta via **SKRIVARE**-programmet hanteras med *registrering* av nytt val.

Val nummer **14** och **15** används till **PIL**-systemet för *utskrift* av **PaketEtiketter** och de övriga för alla de andra **SystemPrefixen** som **ADAR**-installationen består av.

Vid tryck på **OK**-knappen sparas uppgifterna på lokala **WINADAR\SYSTEM**-katalogen.

Tryck på **Utskrift**-knappen anropar **UTSKRIFT**-programmet för egen *kontroll* av **UtskriftSkrivare**.

Nedanstående visar exempel på övriga **StartIkoner** som *installeras* på de **ArbetsStationer** som skall göra anrop till dessa **ADAR**-program:



Denna **StartIkon** är för *start* av **PIL**-systemets **MenyProgram** och används för **PaketInLäsning** till **PIL** och **SVP**-systemets **PaketLager**-register!

Akronymet **PIL** står för **PaketInLäsning**!



Denna **StartIkon** är *start* av **PLH**-systemets **MenyProgram** och används för **TruckDatorer** som via **RDP** kopplas till en avsedd **PC** för ändamålet!

Akronymet **PLH** står för **PaketLagerHantering**!



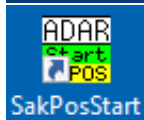
Denna **StartIkon** är *start* av **PUL**-systemets **MenyProgram** och används för **TruckDatorer** som via **RDP** kopplas till en avsedd **PC** för ändamålet!

Akronymet **PUL** står för **PaketUtLastning**!



Denna **StartIkon** är *start* av **STU**-systemets **MenyProgram** och används för *insamling* av data från valfria **processer** till **sågverk** och **hyvlerier**!

Akronymet **STU** står för **StoppTidsUppföljning**!



Denna **StartIkon** är *start* av **POS**-systemets **MenyProgram** och används för kontroll av data från registrerade **ProduktionsOrder** som har status klara!

Akronymet **POS** står för **ProduktionsOrderStart**!



Denna **StartIkon** är för *start* av **PIL-009** programmet för att utföra **PaketInLäsning** via dess avsedda **InLäsningsFil** till **PIL** och **SVP**-systemets **PaketLager**-register!

Akronymet **PIL** står för **PaketInLäsning**!



Denna **StartIkon** är *start* av **PIL**-systemets **HyvelProgram** och används för **PaketInLäsning** från en **HyvelLinje**! (*Detta program är konstruerat för att arbeta via PekSkärm*)

Akronymet **PIL** står för **PaketInLäsning**!



Denna **StartIkon** är *start* av **PIL**-systemets **HyvelProgram** och används för **PaketInLäsning** från en **HyvelLinje**! (*Detta program är konstruerat för att arbeta via PekSkärm*)

Akronymet **PIL** står för **PaketInLäsning**!



Denna **StartIkon** är för *start* av **WebLagerProgrammet** som används för att ge information om valda uppgifter till **WebLager** och avser möjligheten att visa **ArtikelData** och **VirkesPaket**!

Ger möjlighet att visa **FärdigLagret** och **HyvelLagret** för ingående **VirkesPaket**!



Denna **StartIkon** är för *start* av **WebLoginProgrammet** som används för att utföra *inloggning* till **WebOrderProgrammet** som används för att göra *beställningar* av **VirkesPaket** via webben för de utvalda **KundIdentiteter** som tillåts för detta!

För ytterligare information se: **RdbKlienInstallation.pdf** och **ThinRdpInstallation.pdf** vad gäller program för användning av **TruckDatorer** och **WebLoginProgrammet**!

Observera

För anslutning till en **NätverksServer** gäller för **MariaDb** SQL databasmotorn nedan:

Det är viktigt att **MariaDb** är autostartad!

NätverksEgenskaper

För kontroll av **AnslutningsEgenskaper** så *öppna* dess **NätverksInställningar** (InternetInställningar)



Tryck på någon av ikonerna för *inställning* av ovan nämnda funktion till *kontroll* och eventuell *ändring* av gällande **NätverksProfil**!

Information om **NätverksInställning** och **InternetAnslutningen** kan vara som nedan visade exempel:

Status

Status för nätverk



Du är ansluten till Internet

Om du har ett begränsat dataabonnemang kan du göra det här nätverket till en anslutning med datapriser eller ändra andra egenskaper.

Tryck på valet: **Ändra anslutningsegenskaper**! Notera därefter hur den aktuella anslutningen ser ut!

Nätverksprofil

Offentligt

Din dator döljs för andra enheter i nätverket och kan inte användas för fil- och skrivardelning.

Privat

För ett nätverk du litar på, t.ex. hemma eller på jobbet. Din dator kan upptäckas och användas för fil- och skrivardelning om du konfigurerar det.

[Konfigurera brandväggen och säkerhetsinställningar](#)

Om **NätverksProfilen** inte är för **Privat** så skall den ändras till detta!

Notera valens gällande konsekvenser där valet **Offentligt** döljer mappningar som hela ADAR-systemet är i behov av!

Notera att kontroll av **BrandVäggen** kan också utföras genom tryck på valet för detta!

För kontroll av **BrandVäggen** visas nedan aktuella **NätverksProfil** enligt ovan angivna val:

(P) Brandvägg & nätverksskydd

Visa nätverksanslutningar, ange inställningar för Windows Defender-brandväggen och felsök problem med nätverk och Internet.

Domännätverk

Brandväggen är på.

Privat nätverk (aktiv)

Brandväggen är på.

Offentligt nätverk

Brandväggen är på.

Om ändring krävs så skall detta utföras enligt ovan för att ha rätt **NätverksProfil**.

Notera att dessa uppgifter gäller alla **ArbetsStationer** och **NätverksServern** för att **ADAR**-systemet skall kunna använda *utdelade* kataloger som skall *mappas* för respektive dator!

Visa uppdateringar och anslutningar i **Windows** kan på nytt fråga om **NätverksEgenskaper** och om då en ändring görs till **Offentligt** så kommer **ADAR**-systemet att sluta fungera mot alla *utdelade* kataloger!

Ovanstående visade uppgifter kan variera något p.g.a version av **Windows** men skall vara angivna så som visas för att fungera med **ADAR**-systemet och eventuell avsedda *fjärrstyrning*.