

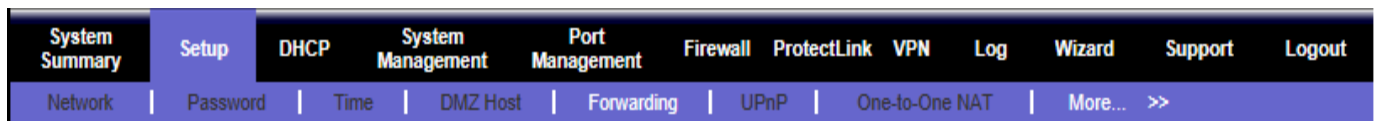
# ThinRdpInstallation

Denna dokumentation avser **RdpInstallation** av **ThinRdpServer** för att **FjärrStyra** via **WebLäsaren** avsett **WebOrderProgram!**

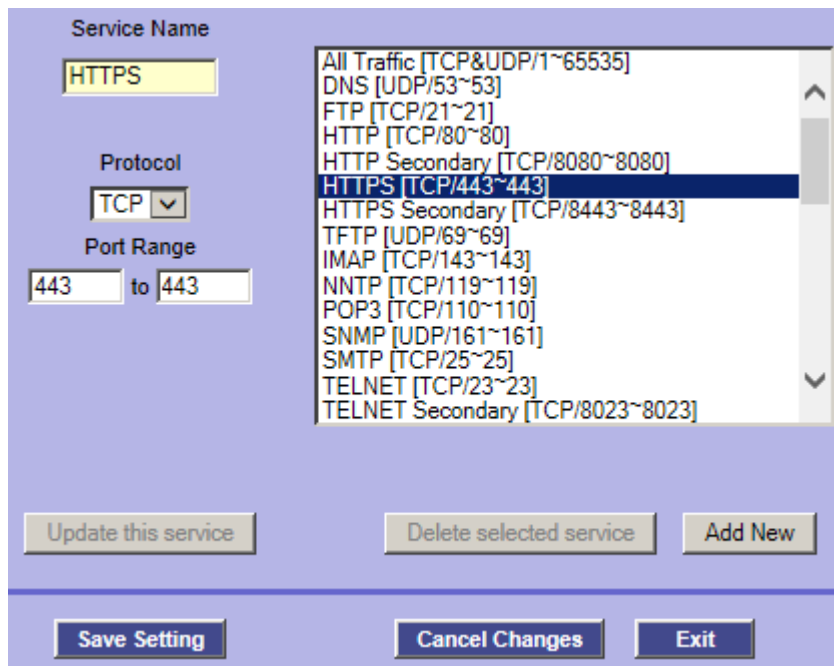
Först måste **HårdvaruBrandväggen** konfigureras för den *port* som skall användas på **WebOrderDatorn** där exemplet visar att port **443** har använts.

Öppna **KonfigurationsProgrammet** till enheten och gör nödvändig *registrering* av de uppgifter som enheten kräver för ändamålet.

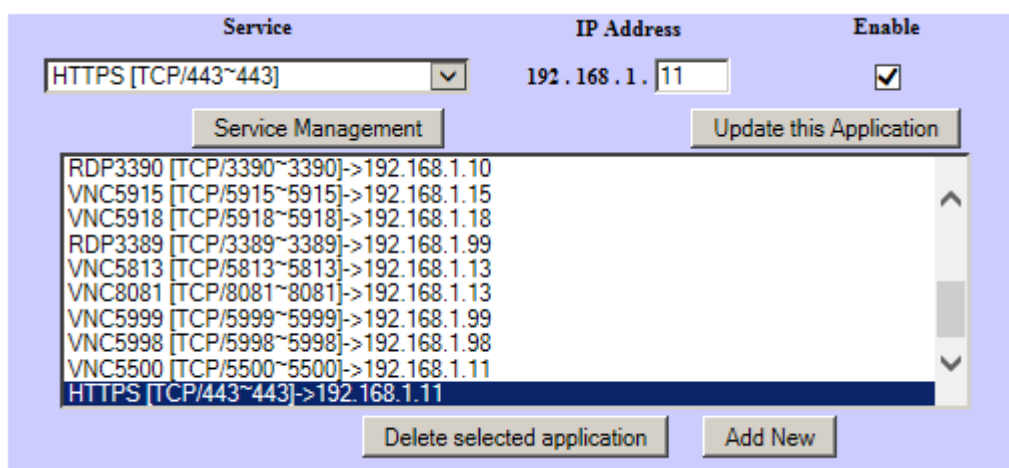
Exempel på *konfiguration* av port **443** för **TCP** och tilldelat namn **HTTPS** enligt nedan:



För **LinkSys RV042** är funktionen *Forwardig* det som ger information om **PortNummer** enligt nedan:



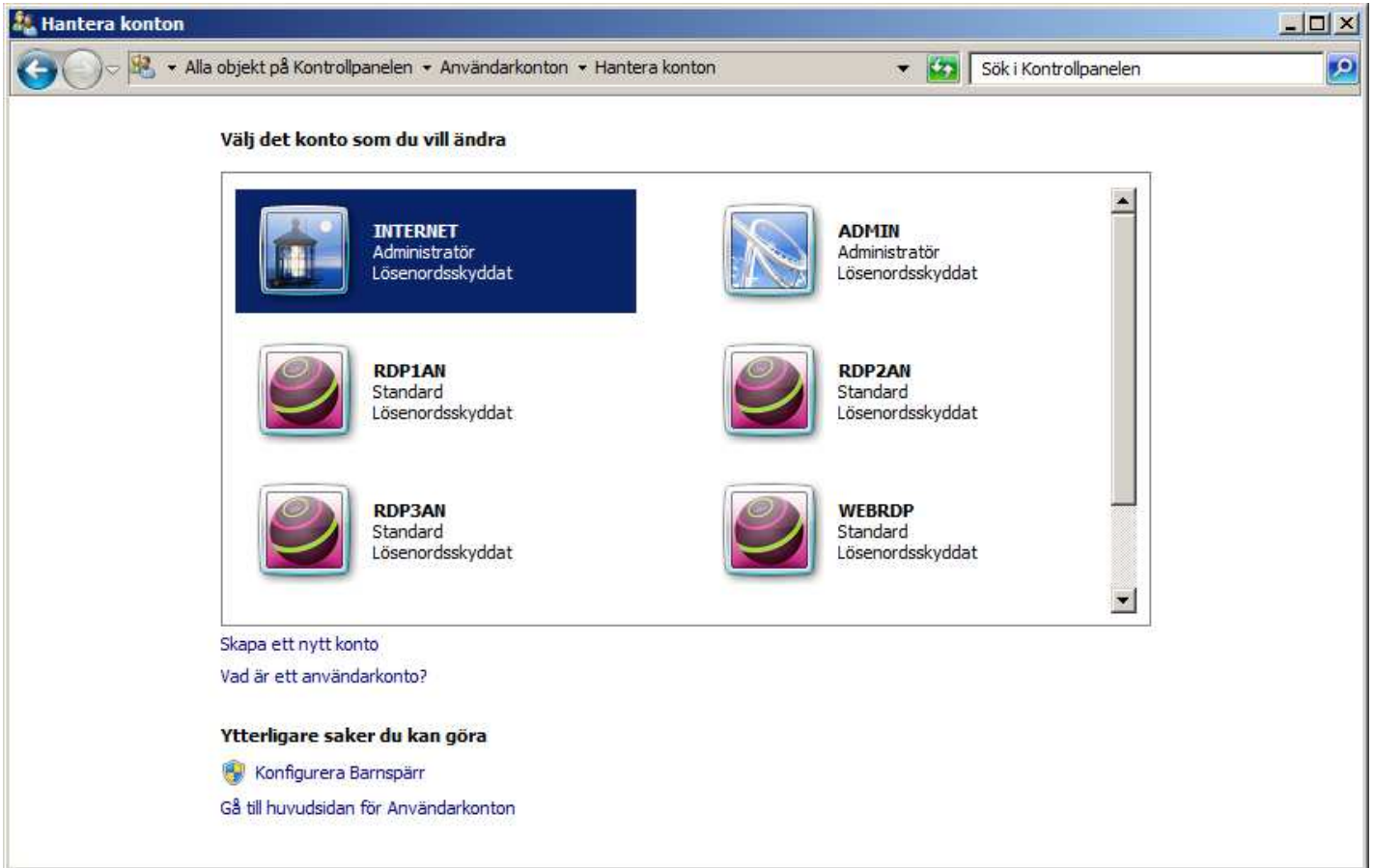
Spara angivna uppgifter så att dessa kan kopplas till senare angivna **IP-adress**: Ex **192.168.1.11**



## Hantera konton

Denna dokumentation avser **RdpSetup** av **ThinStuffServer** för att **FjärrStyras** via **TruckDatorer** så att endast en **ArbetsDator** används för flera **TruckDatorer**!

Via funktionen **Hantera konton** under **KontrollPanelen** måste alla berörda **Användarkonton** vara registrerade för att kunna användas till **FjärrStyrningen**.

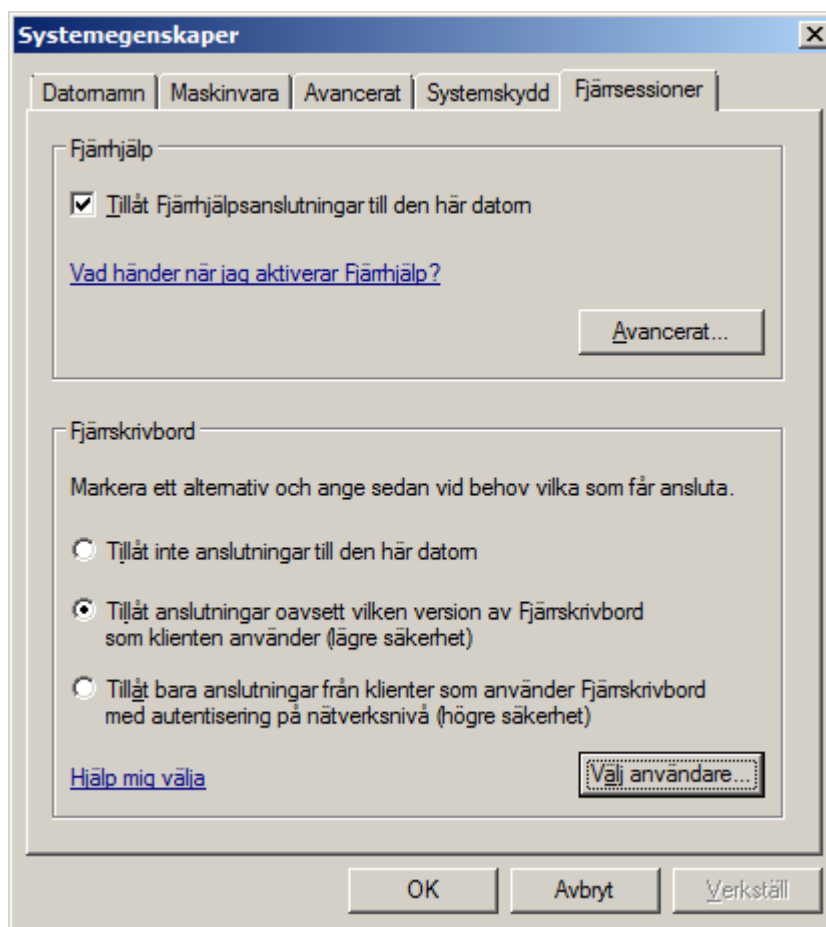


System

Via **KontrollPanelen** startas funktionen för **SystemHanteringen** enligt nedan och välj där funktionen för **Fjärrinställning**.

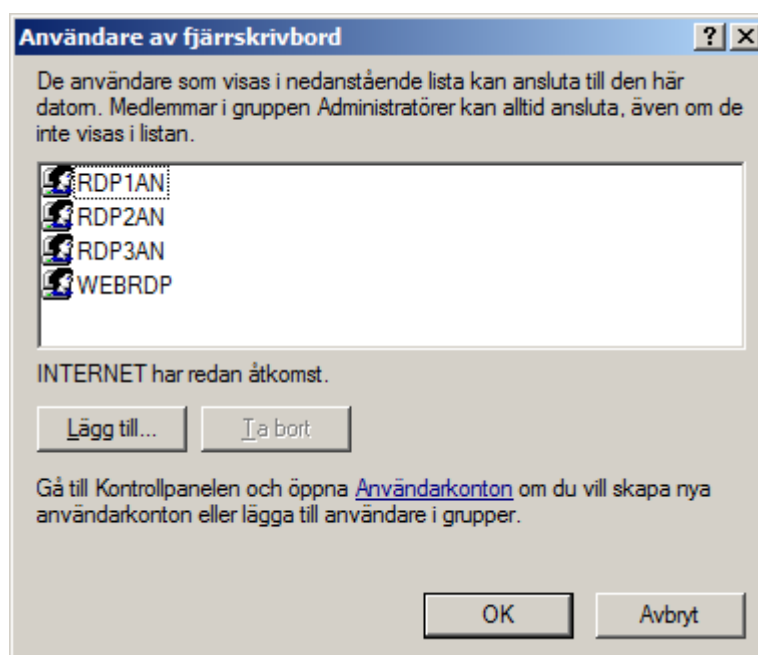


Exempel visar hur **FjärrAnslutning** tillåts och tryck sedan på **Välj användare**-knappen för att registrera de som skall ha åtkomst till **ArbetsDatorn**:



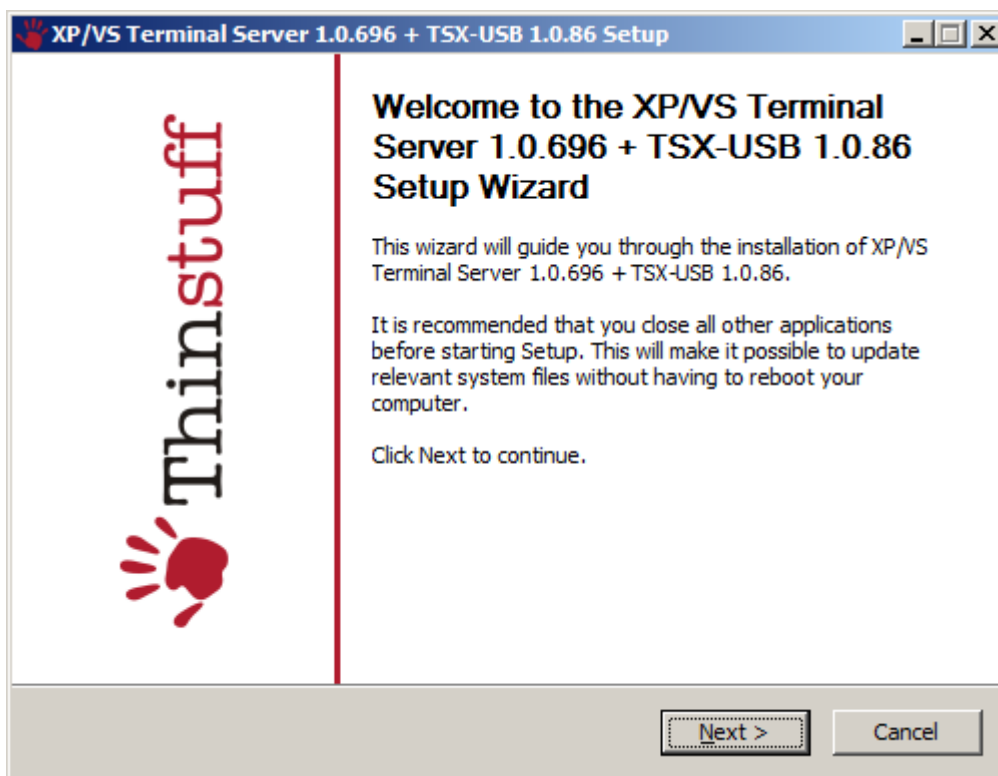
Notera de **funktioner** som är **aktiverade** för **ArbetsDatorn** som skall **FjärrStyras**!

Exemplet visar hur **4** st olika **användare** har **registrerats** via tryck på **Lägg till**-knappen. Notera att dessa måste vara **registrerade** via **Användarkonton** under **KontrollPanelen**.

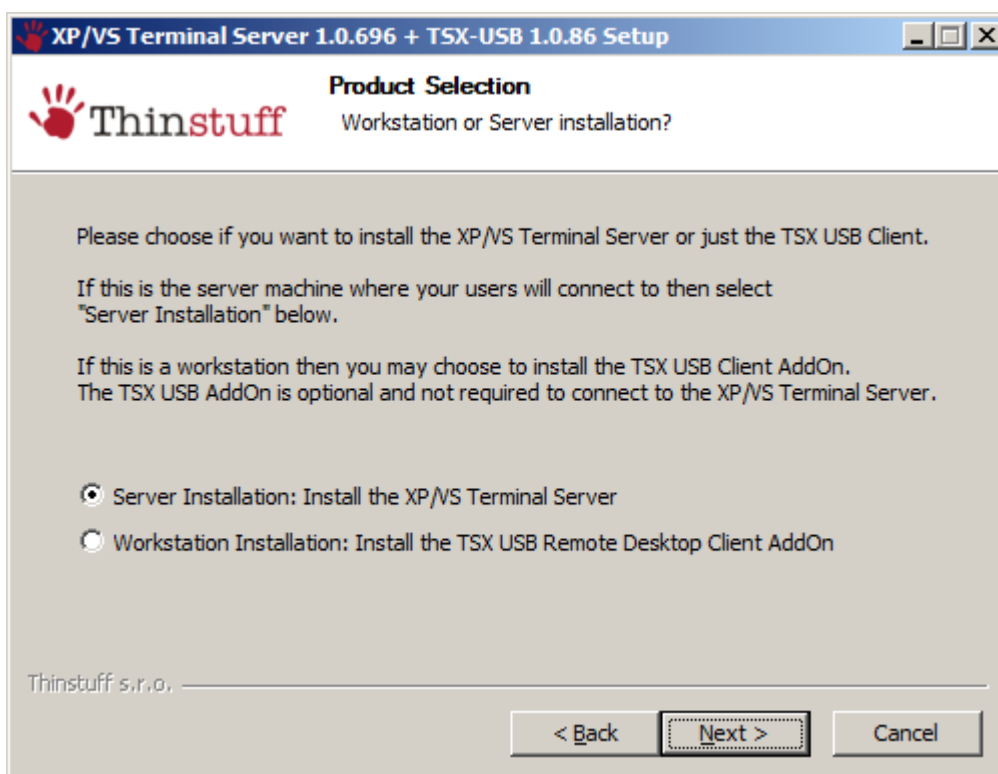


## ThinSuffInstallation

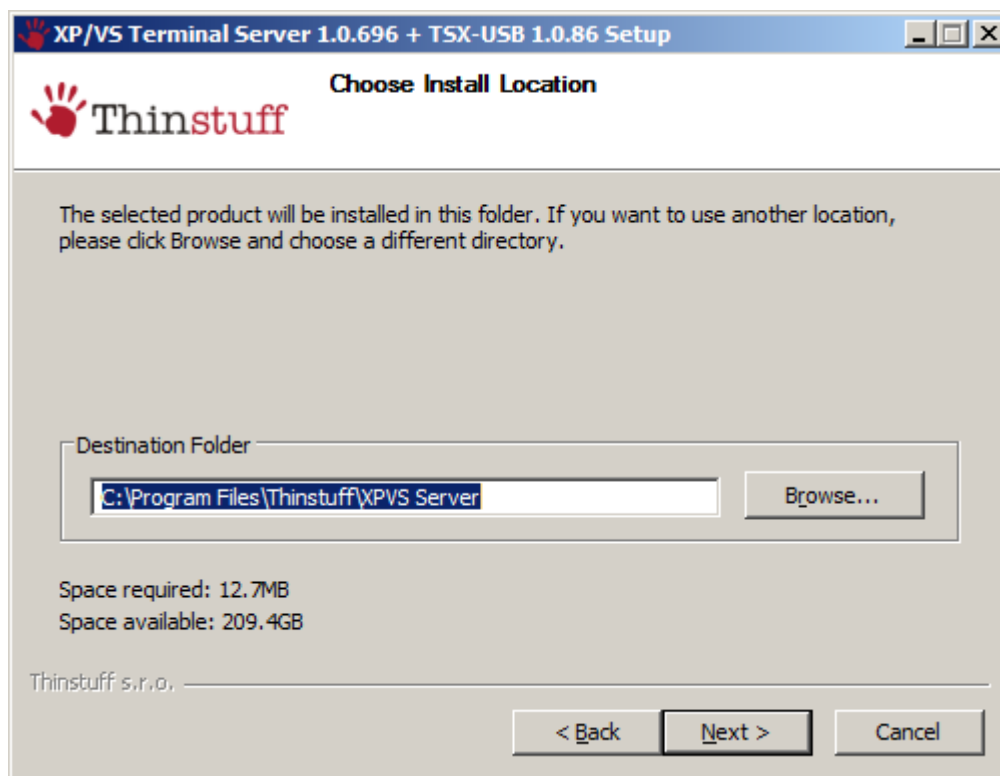
Starta **InstallationsProgrammet** för **ThinStuffServer** på datorn som skall **FjärrStyras** enligt nedan:



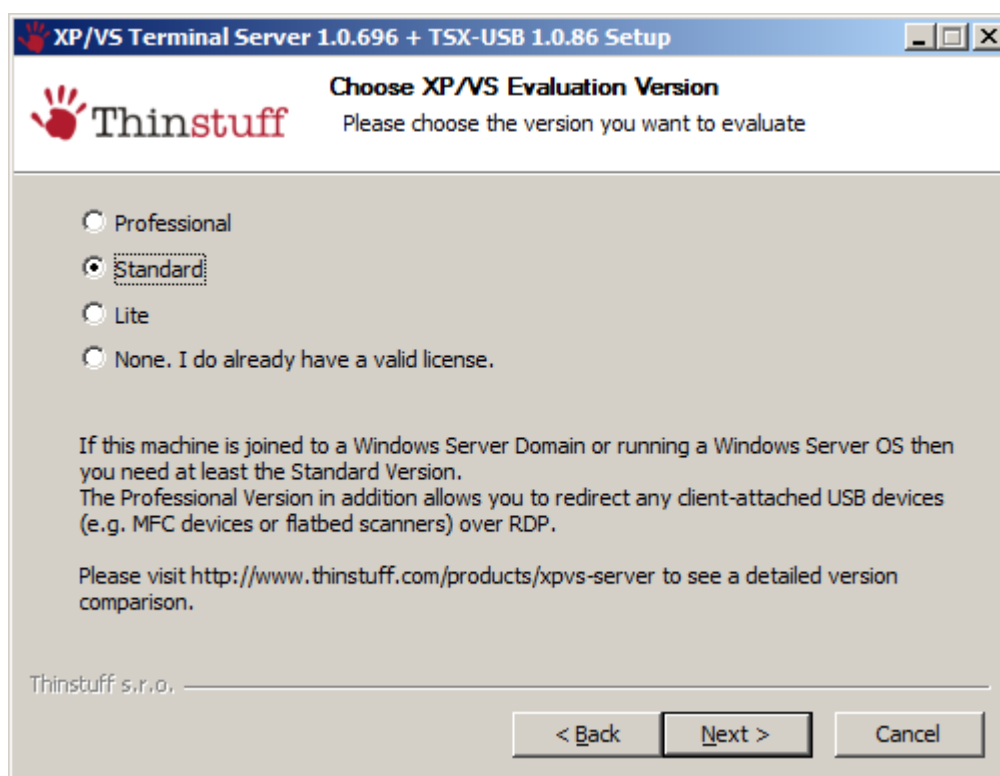
Välj **ServerInstallation** för **ThinStuffProgrammet** enligt nedan:



Acceptera föreslagen **ProgramKatalog** för *installationen* enligt nedan:



Välj **StandardProgrammet** för *installationen* enligt nedan:

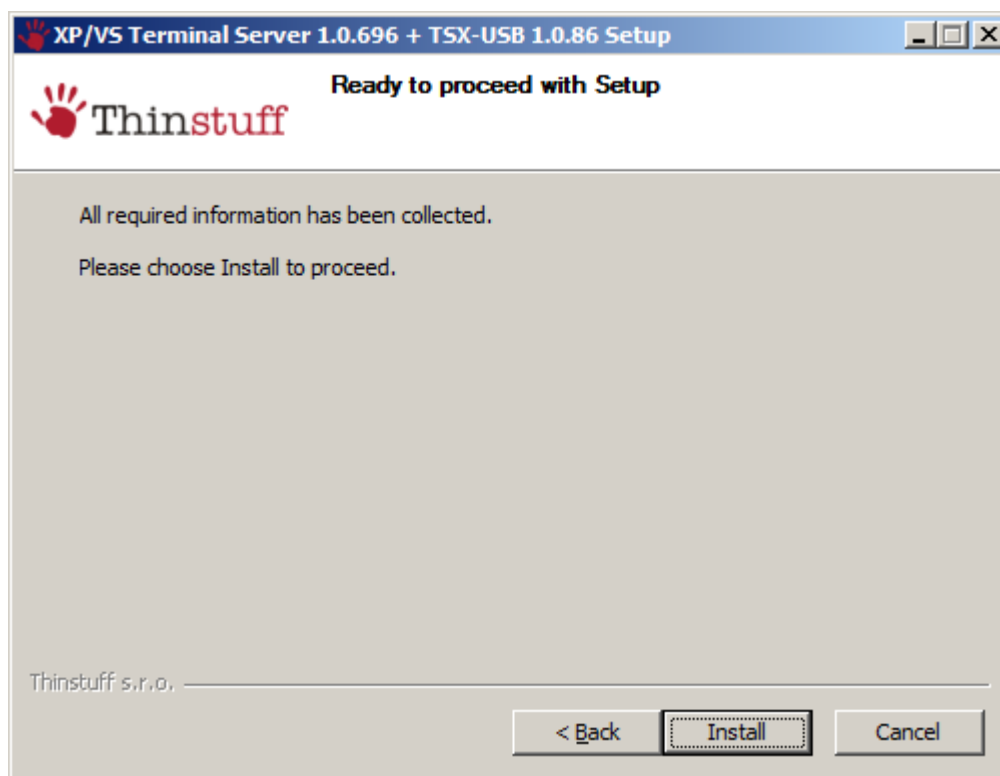


Valet av **Profesional**, **Standard**, **Lite** eller **None** avgörs med **AnvändarLicensen**. Notera att **ServerVersionen** endast kan köras som **Profesional** och **Standard**. (Notera vilken **AnvändarLicens** som gäller)

Någon *nerladdning* av **RemoteAppInstaller** behöver inte göras då anslutningen görs via **ThinRdpProgrammet** för avsedd **FjärrStyrning!** (Tryck på **Next**-knappen)

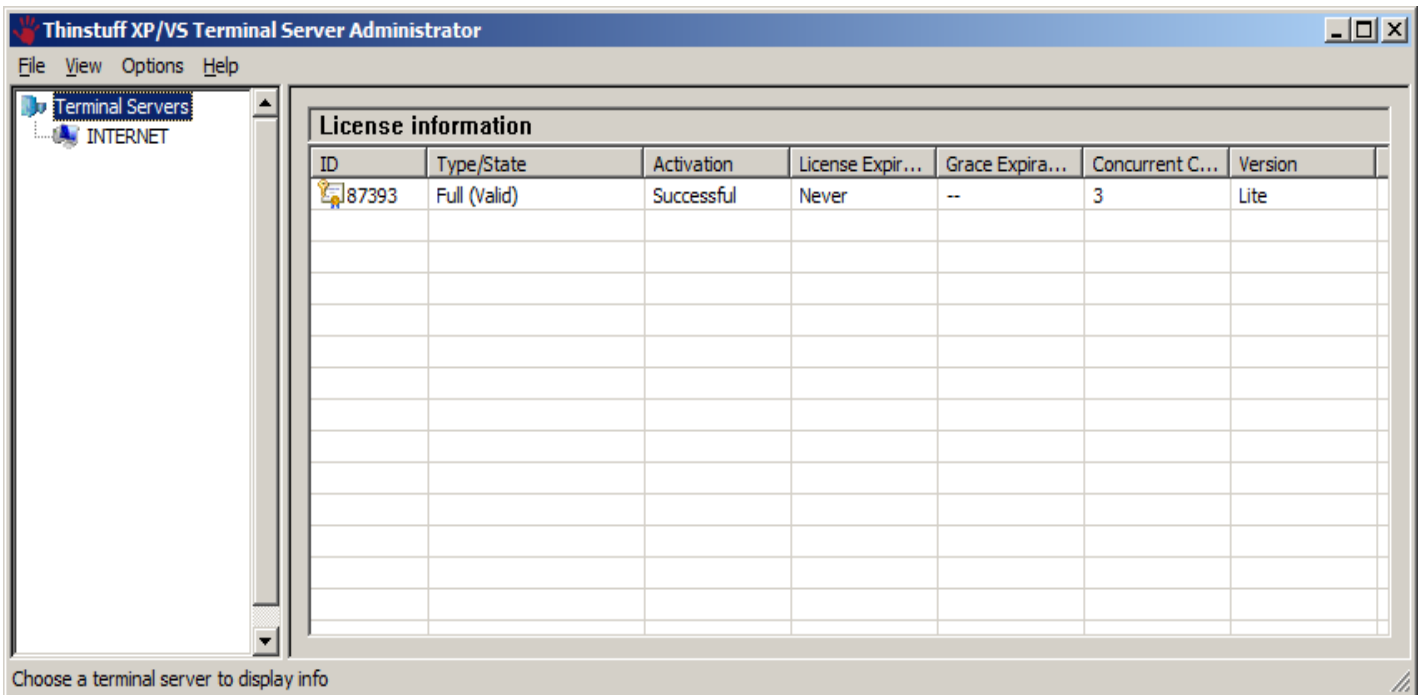


Tryck på **Install**-knappen för att utföra *installationen* av **ThinStuffServerProgrammet** enligt nedan:

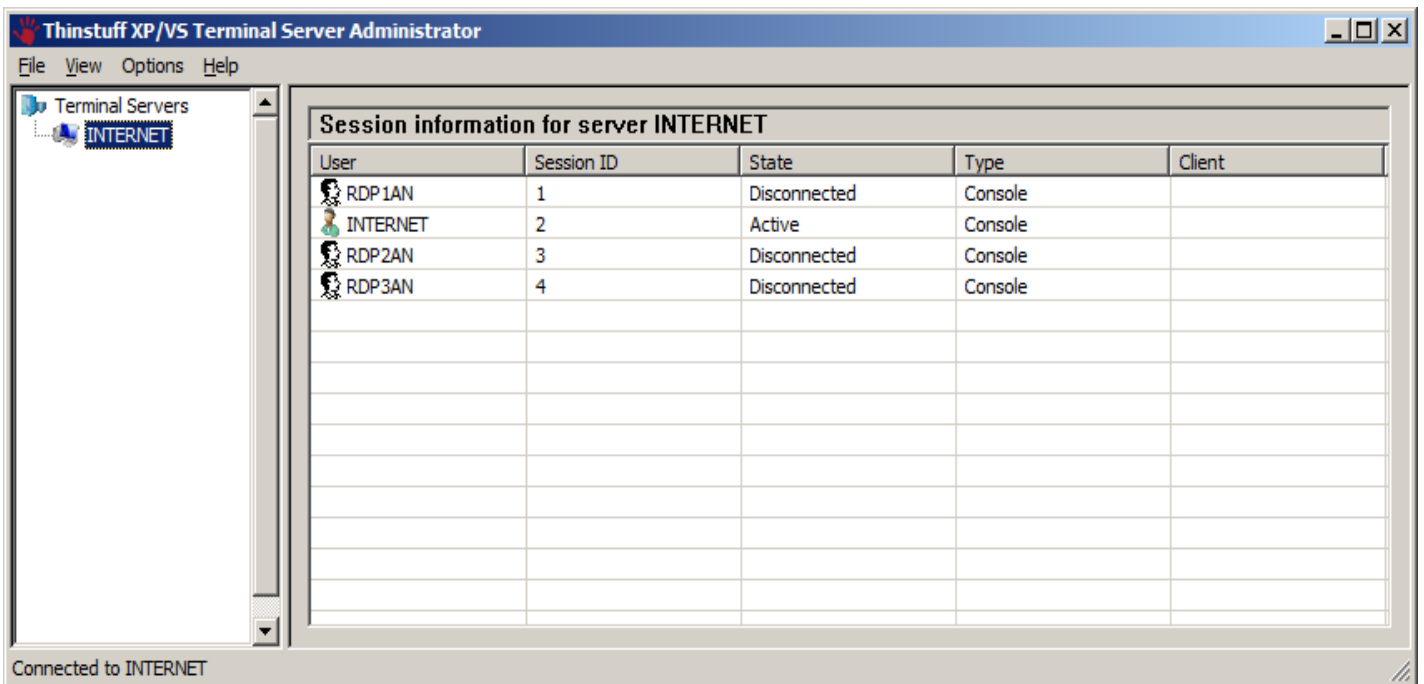


Följ visade *meddelanden* och notera att inga *fel* uppstår under *installationen*! Efter slutförd installation skall den tillhörande **AnvändarLicensen** aktiveras. (Notera var filen: **license\_12345.tlic** finns)

Det är viktigt att **ThinStuff XP/VS ServerAdministrator** har rätt licens vad gäller antalet **användare** där exemplet visar max **3** st **RDP**-användare.



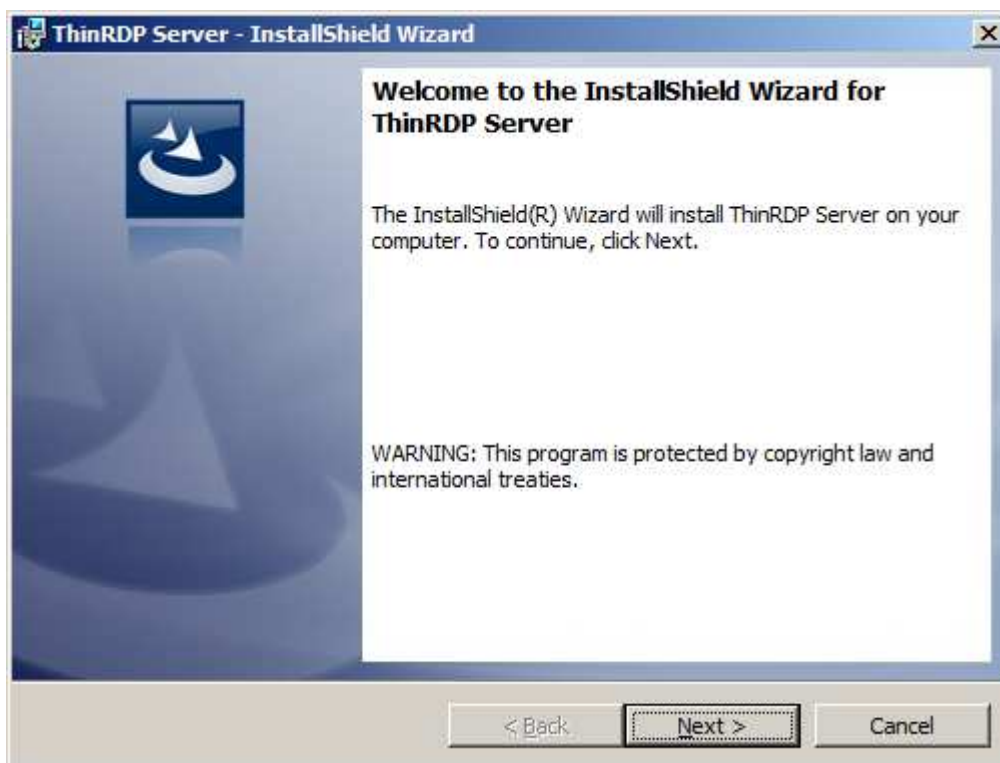
Exemplet nedan visar de **3** olika **RDP**-kontona som tillåts att **FjärrStyra** datorn:



Prova nu att från någon dator ansluta till **FjärrAnslutning** med **AnvändarNamnen**: **RDP1AN** och sedan prova **RDBP2AN** och sist **RDB3AN**.

Om allt är rätt *installerat* och *konfigurerat* så kommer **FjärrAnslutning** att etableras. Kontrollera på den dator som nu **FjärrAnsluts** vilka **resurser** den krävar vad gäller minnet. (Det kan vara stor fördel att ha en dator med en processor med flera kärnor)

Starta **InstallationsProgrammet** för **ThinRdpServer** på datorn som skall **FjärrStyras** enligt nedan:

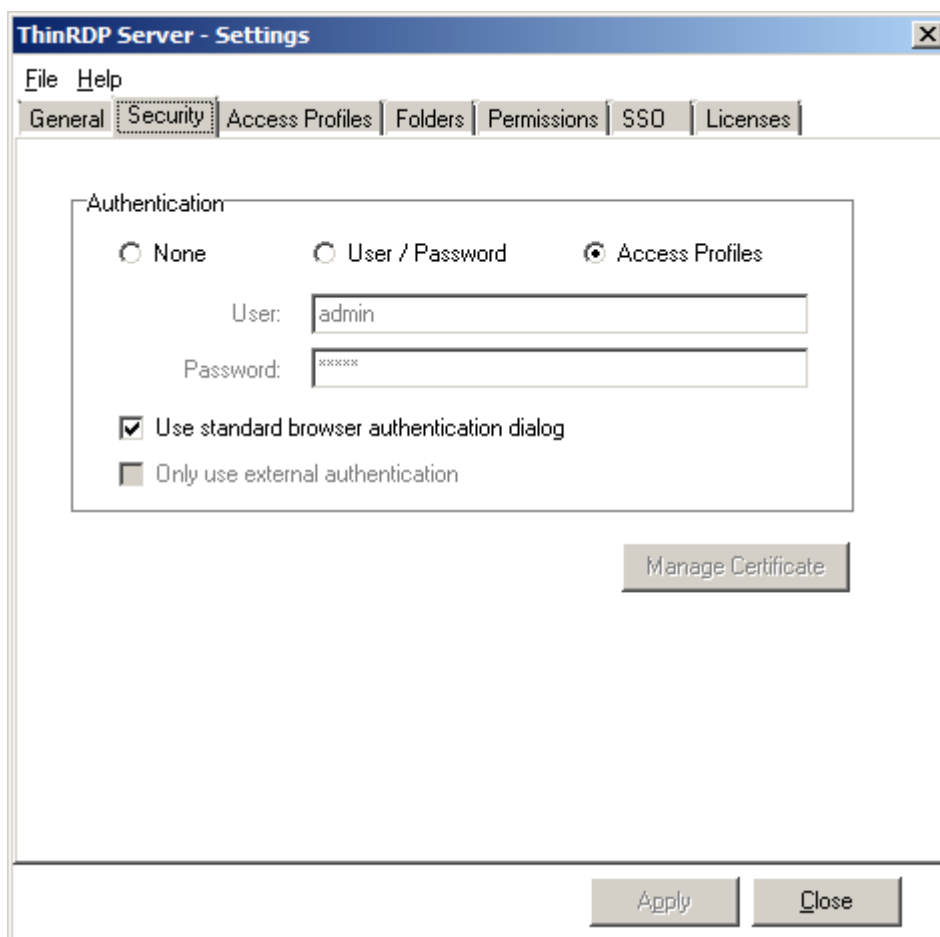
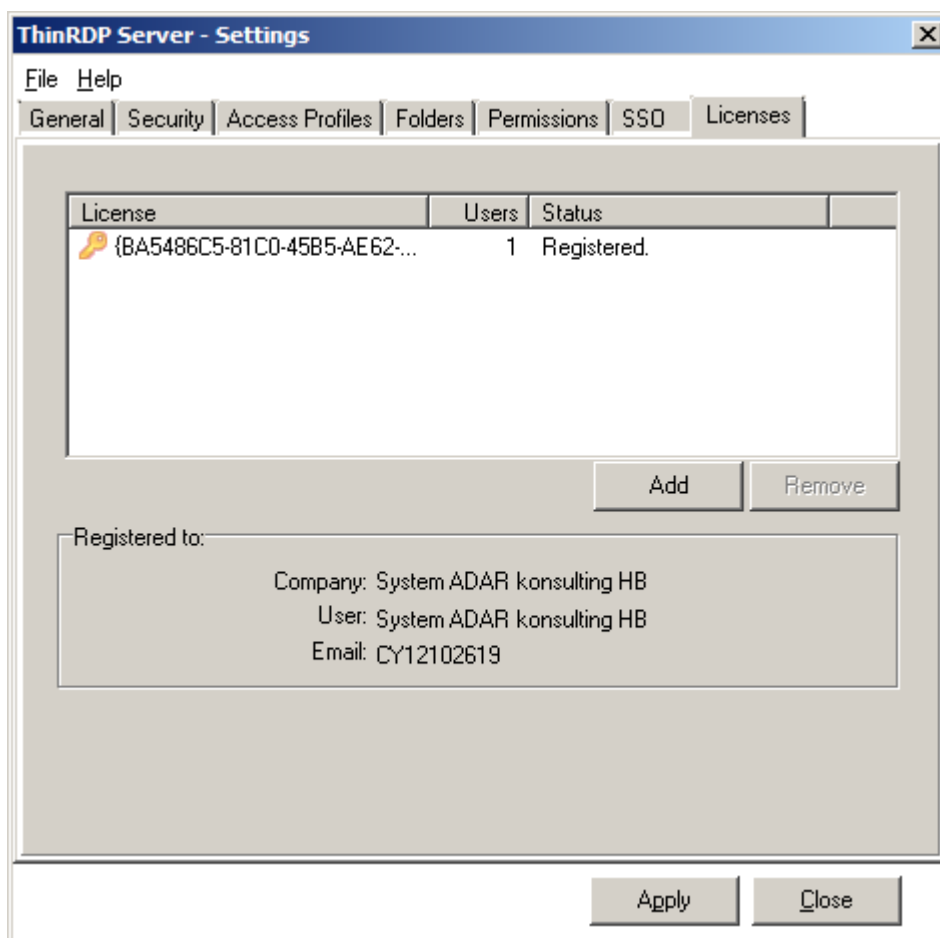


Starta programmet **ThinRdpServer** för att göra avsedd *konfiguration* mot nuvarande angivna uppgifter!

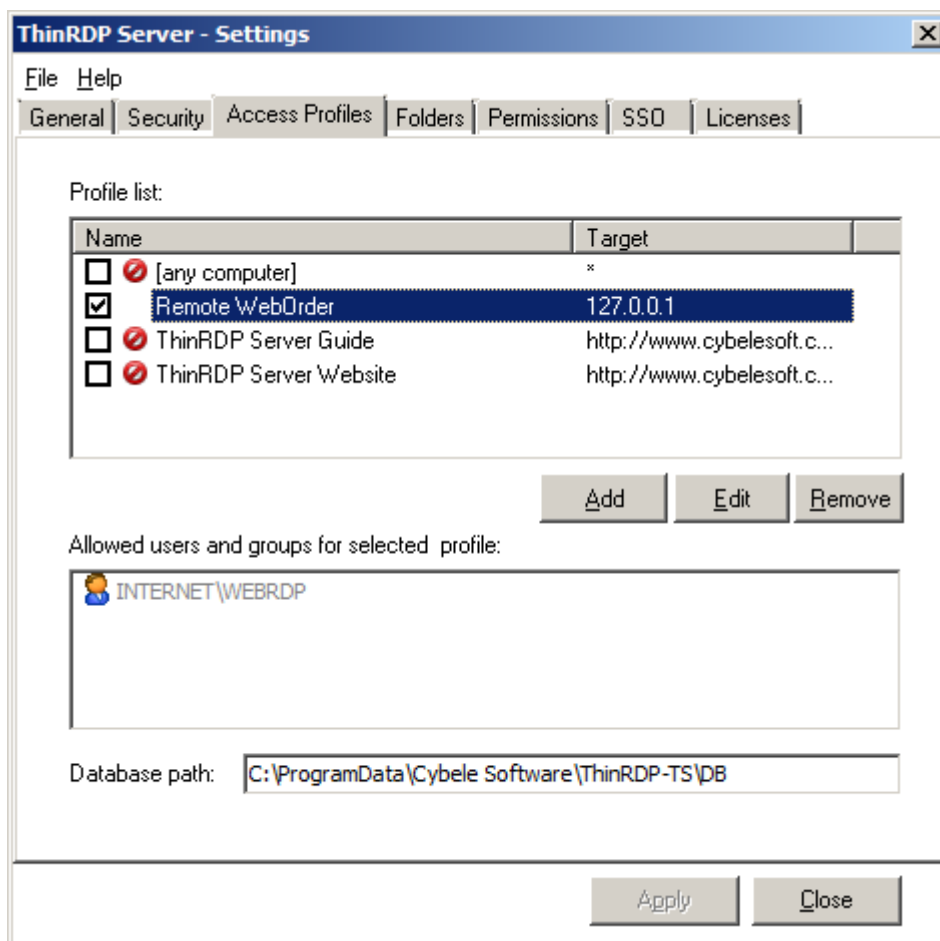




Aktivera **ProgramLicensen** så att programmet kan användas utan begränsningar. Nedan visar exempel på en godkänd **aktivering** och de uppgifter som avser **AccessProfiles**. (User och Password används ej)



Nedan **Access Profiles** är en ny *registrerad* med eget valt namn: **Remote WebOrder** (Endast det markerat)



Det är viktigt att **användaren** som läggs till också finns *registrerad* till **WindowsSystemet** via **KontrollPanelens** funktion **Användarkonton**.



**Användarkontot** är enligt exemplet angivet till: **WEBRDP** och det bör *säkras* med ett **LösenOrd**!

Ange nedan uppgifter enligt det som är exempel. (Se **User name** och **Password** enligt **Användarkontot**)

**ThinRDP - Profiles Editor**

Name: Remote WebOrder

Access Key: ZEf@b\$zODGcrJkbb9FFDyzun@CN5oWVMuHLWKqDbUfAoJUHF

Icon: None  RDP Profile  Web Link New Key

General | Display | Resources | Program | Experience | Advanced | Printer | Permissions

Computer: 127.0.0.1

Connect to a Hyper-V Virtual Machine

Connect to a Virtual Desktop on an RDS Collection

Credentials:

Use the authenticated credentials

Ask for new credentials

Use these credentials:

User name: WEBRDP

Password: \*\*\*\*

Ok Cancel

**ThinRDP - Profiles Editor**

Name: Remote WebOrder

Access Key: ZEf@b\$zODGcrJkbb9FFDyzun@CN5oWVMuHLWKqDbUfAoJUHF

Icon: None  RDP Profile  Web Link New Key

General | Display | Resources | Program | Experience | Advanced | Printer | Permissions

Color Depth: True color (16bit)

Resolution: Fit to browser window

Image Quality: Optimal

Ok Cancel

**ThinRDP - Profiles Editor**

Name: Remote WebOrder

Access Key: ZEf@b\$zODGcrJkbb9FfDyzun@CN5oWVMuHlWKqDbUfAoJUHF

Icon: None

RDP Profile

Web Link

New Key

General | Display | **Resources** | Program | Experience | Advanced | Printer | Permissions

Enable Clipboard

Enable Intermediate Disk

Disk name: ThinDisk

The following characters are considered invalid:  
<, >, ", /, \, |, :, =

Automatically download any newly-added file

Enable Sound

Sound quality: Optimal

Ok Cancel

Notera **WEBLOGIN**-programmet som skall *startas* automatiskt när **FjärrStyrningen** aktiveras!

**ThinRDP - Profiles Editor**

Name: Remote WebOrder

Access Key: ZEf@b\$zODGcrJkbb9FfDyzun@CN5oWVMuHlWKqDbUfAoJUHF

Icon: None

RDP Profile

Web Link

New Key

General | Display | Resources | **Program** | Experience | Advanced | Printer | Permissions

On Connection: Execute as RemoteApp

Program path and file name:  
C:\WINADAR\STARTAS\EXTRA\WEBLOGIN.EXE

Arguments:

Start in the following folder:  
C:\WINADAR\STARTAS\EXTRA

Available only within Windows Server versions.

Show Windows Login and Logout Screen

Ok Cancel

**ThinRDP - Profiles Editor**

Name: Remote WebOrder

Access Key: ZEF@b\$zODGcrJkbb9FfDyzun@CN5oWVMuHLWKqDbUfAoJUHF

Icon: None  RDP Profile  Web Link New Key

General | Display | Resources | Program | **Experience** | Advanced | Printer | Permissions

Allow:  Desktop background  
 Visual styles  
 Menu and window animation  
 Font smoothing  
 Show window contents while dragging  
 Desktop Composition

Ok Cancel

**ThinRDP - Profiles Editor**

Name: Remote WebOrder

Access Key: ZEF@b\$zODGcrJkbb9FfDyzun@CN5oWVMuHLWKqDbUfAoJUHF

Icon: None  RDP Profile  Web Link New Key

General | Display | Resources | Program | Experience | **Advanced** | Printer | Permissions

Unicode keyboard

Keyboard layout: Swedish

Connect to console session  
 Disable NLA login  
 Websocket compression

Ok Cancel

**ThinRDP - Profiles Editor**

Name: Remote WebOrder

Access Key: ZEF@b\$zODGcrJkbb9FfDyzun@CN5oWVMuHLWKqDbUfAoJUHF

Icon: None  RDP Profile  Web Link New Key

General | Display | Resources | Program | Experience | Advanced | **Printer** | Permissions

Enable a Remote Printer

Printer name:  
ThinRDP Printer

PostScript printer driver:  
HP Color LaserJet 2800 Series PS

Set as default printer

Ok Cancel

**ThinRDP - Profiles Editor**

Name: Remote WebOrder

Access Key: ZEF@b\$zODGcrJkbb9FfDyzun@CN5oWVMuHLWKqDbUfAoJUHF

Icon: None  RDP Profile  Web Link New Key

General | Display | Resources | Program | Experience | Advanced | **Printer** | **Permissions**

Allow anonymous access

Group or user names:

INTERNET\WEBRDP

Add Remove

Ok Cancel

Gör anslutning via **WebLäsaren** enligt nedan:



Adressen för *anslutning* enligt exemplet: **https://174-330-607.thinrdp.net/** (Denna *adress* levereras efter aktivering av *ProgramLicensen* och skall användas och kan lätt läggas som *favorit* i **WebLäsaren**)

A screenshot of the ThinRDP login page. At the top is the ThinRDP logo, which consists of a blue square containing a satellite dish icon, followed by the text "thin RDP" in a bold, sans-serif font. Below the logo is a section titled "Enter your credentials". This section contains three input fields: "PIN:" with the value "174 330 607", "Username:" with the value "WEBRDP", and "Password:" with three dots indicating a masked password. To the right of these fields is a "Log In" button with a padlock icon. At the bottom of the page, there is a yellow warning icon followed by text: "In order to use this service, you must install ThinRDP Server on a computer in the LAN. Once installed turn the 'Enable Dynamic IP Address Resolution & Shared SSL Certificate' option on. Please click [here](#) to download the ThinRDP Server installer."

**Observera:** Det är viktigt att alla som skall *ansluta* till **WebOrderProgrammen** får den adress som tilldelats för att *anslutningen* skall lyckas. Adressen är tillika en **PIN**-kod som därmed också säkrar anslutningen.