

# WebOrderInstallation

För installation av en **kund** som **klient** (en yttre användare som via *WebOrderHandeln* registrerar order) se vidare dokumentationen **RdpKlientInstallation.pdf** som kan hämtas ner från [www.adar.se](http://www.adar.se) och tillhörande filken **DownLoad** med utförd login: 'weborder'.

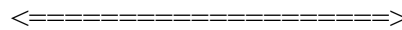
För att kunna använda **WebOrderProgrammen** för **WebOrderHandel** krävs först en **ArbetsDator** som ansluts till **NätverksServern** så att en koppling kan göras till alla avsedda **DataBasRegister** för bearbetning mot önskade **PaketLager**. (Avser MellanLagret, FärdigLagret och HyvelLagret)



Dator för ändamålet är endast en medelmåttig **ArbetsStation** som ansluts för bearbetning mot **NätverksServern**.

Datorn kommer endast att köras av yttre användare genom en **RDP-koppling**.

Detta görs via **ThinStuffs** programvara för ändamålet.



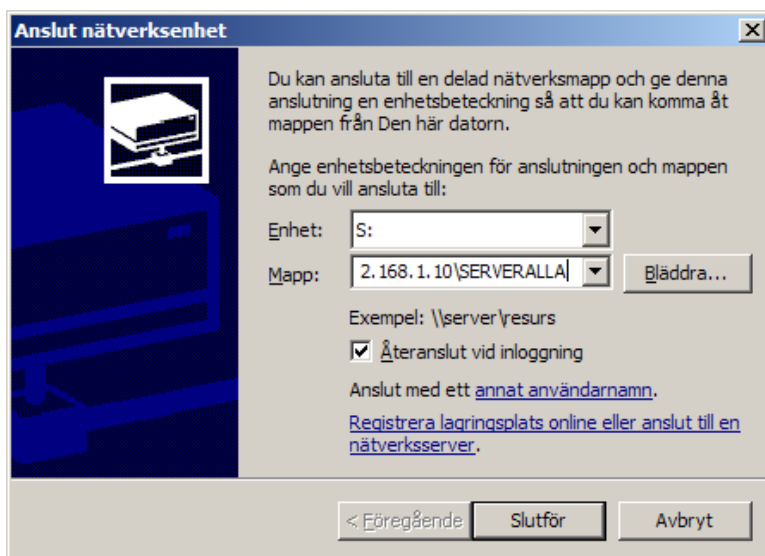
Normalt tilldelas **NätverksServern** en fast **IP-adress**: **192.168.1.10** som skall anges vid koppling.

För att göra kopplingarna till **NätverksServern** används troligen följande **IP-adresser** och **KATALOG-namn**:

```

\\ 192 . 168 . 1 . 10 \ SERVERALLA för WINADAR-katalogen (S:)
\\ 192 . 168 . 1 . 10 \ SERVERPROG för WINPROG-katalogen (P:)
\\ 192 . 168 . 1 . 10 \ SERVERDATA för WINDATA-katalogen (R:)

```



Via funktionen 'Anslut nätverksenhet' väljs **S** som enhet och som map nedanstående:

```
\\ 192 . 168 . 1 . 10 \ SERVERALLA
```

Se till att **Återanslut vid inloggning** är bockad så att ingen ny anslutning måste göras efter omstart av datorn.

Upprepa anslutningarna för **P** och **R** på samma sätt! (Se ovan för dess **KATALOG-namn**)

Ovan då **NätverksServerns** tilldelade **IP-adress** är given **192.168.1.10** för nätverkskortet.

Efter utförda anslutningar skall följande information visas för **Den här datorn**:

## Nätverksenheter



Serverprog på 192.168.1.10 (P:)



Serverdata på 192.168.1.10 (R:)



Serveralla på 192.168.1.10 (S:)

## WEB-datorn (servern)

Som behöriga användare skall en 'user' med namnet **WEB** registreras via nedanstående funktion som anropas från **KontrollPanelen**.



**Användarkonton**

Tryck **Användarkonton** och registrera kontot **WEB** enligt nedanstående:



**Hantera ett annat konto**

Tryck på **Hantera ett annat konto** och registrera kontot **WEB** för datorn!



**Ändra lösenord för WEB**

Tilldela **WEB** det **LösenOrd** som också *meddelats* samtliga *yttre* användare!



**WEB**  
Standard  
Lösenordsskyddat

Notera att detta **LösenOrd** är *lika* för alla *yttre* användare och att detta *inte* skall *ändras* utan att dessa *yttre* användare får kännedom om detta!

De *yttre* användarna måste *sparar* alla **uppgifterna**, så *meddela* ändringar!

Detta **Användarkonto** skall registreras *innan* vidare *installtion* av **WebOrderProgram** utföres!

## ThinStuff

För att kunna använda den *säkraste* hanteringen för *yttre* användare att **FjärrStyra** den aktuella **WebDatorn** används **XP/VS** från **ThinStuff**. (I **RdpKlientInstallation.pdf** är datorn benämnd som **WebOrderServern**)



Installation av deras **FjärrStyrningsSystem** ger klara fördelar gentemot den standard som tillhandahålls av **MicroSoft**. Den *yttre* användaren *ser* endast det **ProgramFormulär** som automatiskt startas via **InLoggning** till **WebDatorn**. (M.a.o kan användaren inte komma åt några andra funktioner)

Den nödvändiga **ProgramInstallationen** görs först via '**Download**' från **ThinStuffs** hemsida.

### XP/VS Terminal Server

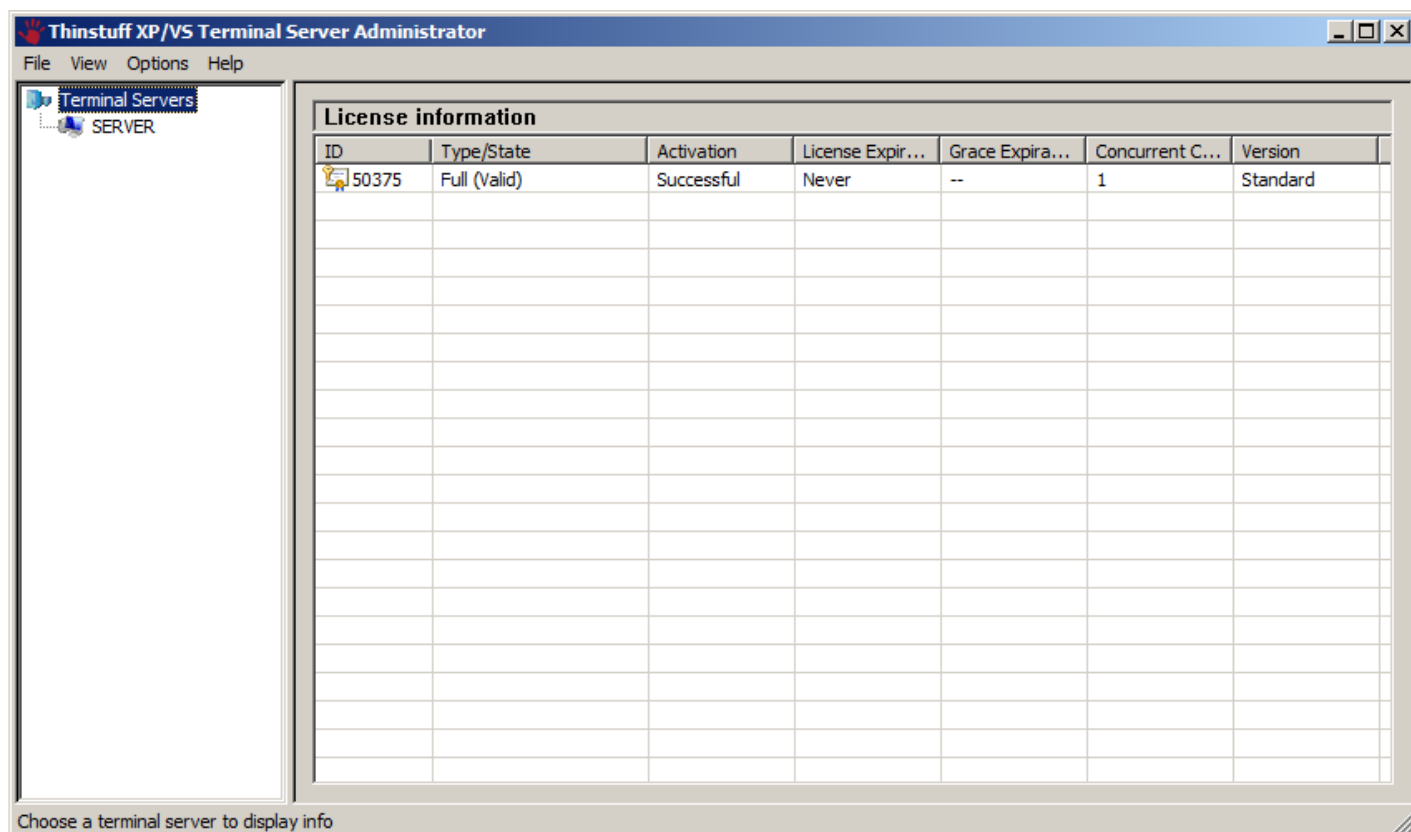
Detta program skall enbart *installeras* på **WebDatorn**. Programmet kräver *licens* för att köras och kan beställas via **ADAR** som är *åf*.

*Licensen hämtas ner av ADAR i samband med en beställning och erlagd betalning.*

### TSX RemoteApp

Detta program skall enbart *installeras* på den *yttre* användarens dator som skall anropa **WebDatorn** för **WebOrderHandel**.

Efter utförd installation visas följande **ProgramFormulär** och via avsedd funktion *laddas* den gällande **licens** till programmet. (Avsedd **LicensFil** är enligt nedan exempel *aktiverad* redan)

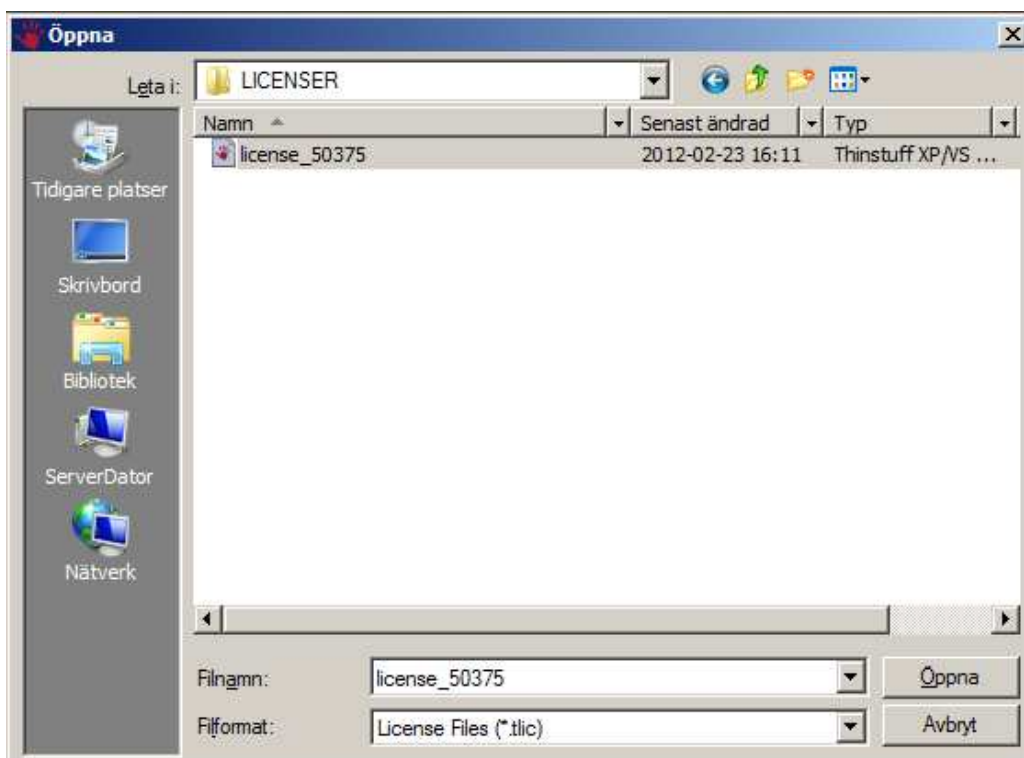


Öppna **File**-fliken och välj **Import Licens from File** så kan den sparade **LicensFilen** laddas för att *aktivera* programmet.

*Det rekommenderas att ProgramLicensen skaffas för 3 aktiva användare då detta ger en bättre hantering av de yttre användare som loggar in.*

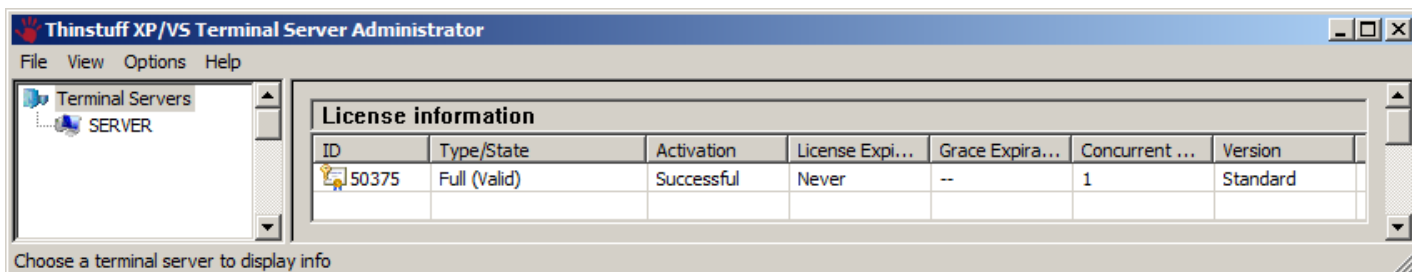
Se till att **LicensFilen** sparas för en eventuell senare *installation* så att inte detta förhindras på grund av förlust av denna viktiga fil.

Nedanstående exempel visar val av **LicensFil** för programmet **TerminalServer** och där den avsedda filen har *sparats* på en för ändamålet skapad **LICENSER**-katalog.

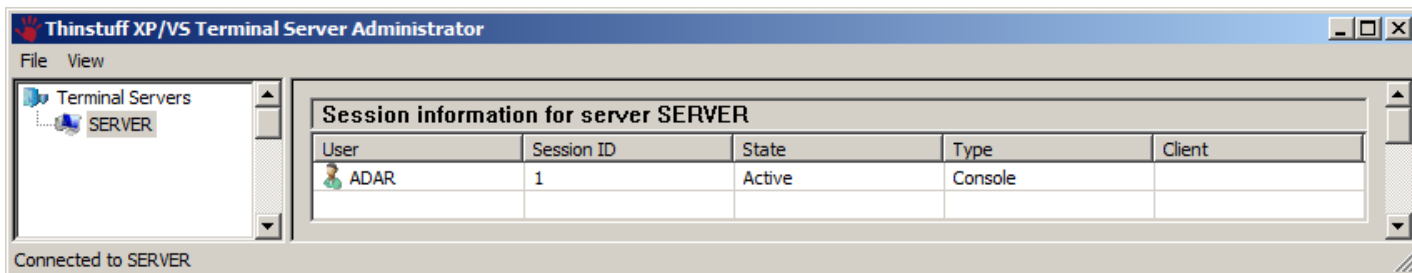


Efter val av **LicensFil** tryck på **Öppna**-knappen så att den tilldelas **TerminalServern** för godkänd drift.

Då denna **LicensFil** är rätt *installerad* och *aktiverad* så skall **TerminalServern** innehålla informationen så som den visas i första exemplet på föregående sida och här nedan:



För kontroll av *status* markeras dess **DatorNamn** som i nedan exempel är **SERVER** och så visas eventuella *aktiva* klienter:



Observera att denna ovan nämnda *dokumenterade* information om *installation* av **TerminalServern** måste vara utförd för att kunna låta en *yttre* användare få tillgång till **FjärrStyrning** av **WebOrderServern**!

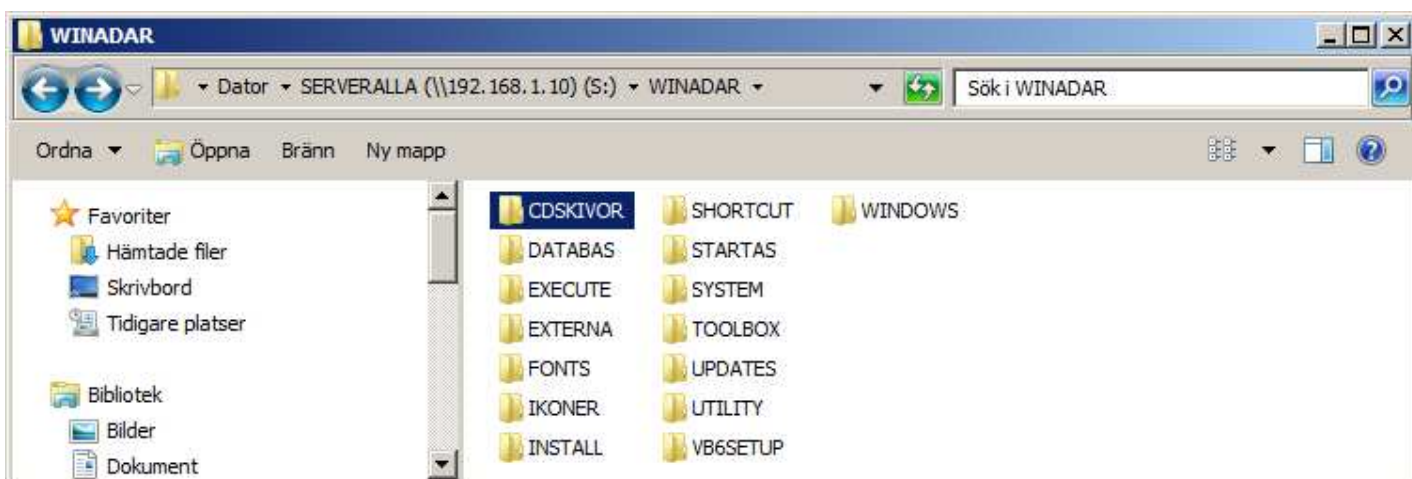
## WebOrderProgrammen

Från **NätverksServern** skall en *installation* av de avsedda **WebOrderProgrammen** göras för att kunna köra dessa program från den lokala (C) disken.

Det är viktigt att de gällande **DiskSystemen** med dess avsedda **KATALOG**-namn är *ansluta* så som det beskrivs för att göra 'Anslut nätverksenhet' på första sidan av denna dokumentation.

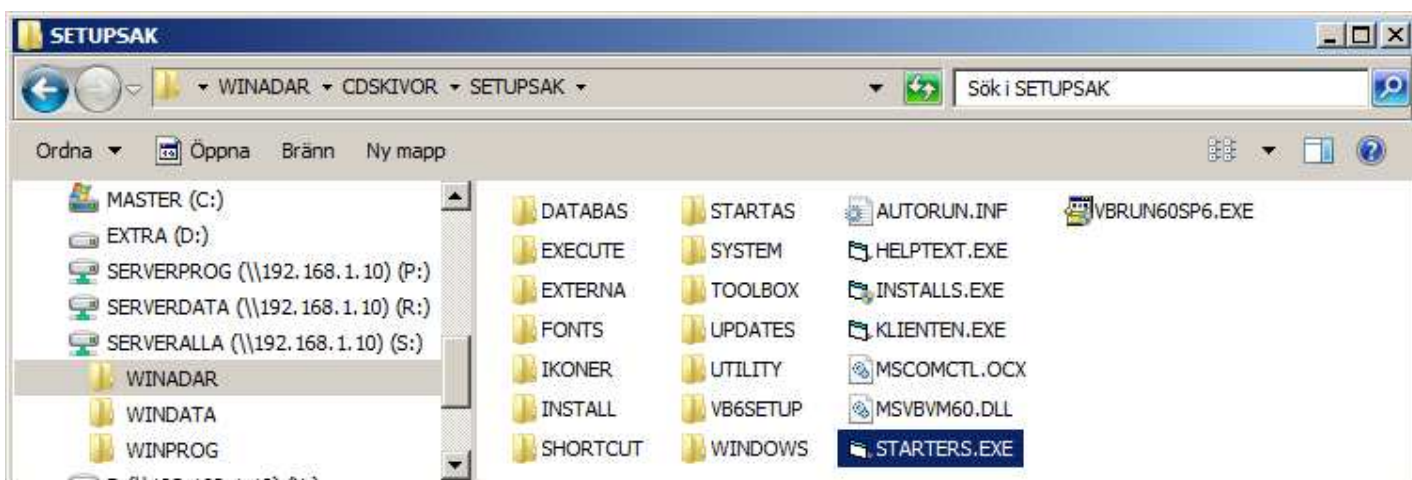
Om detta *inte* är *utfört* så kommer *installationen* av **WebOrderProgrammen** inte kunna utföras så som det nu beskrivs!

Öppna **WINADAR**-katalogen på **NätverksServern** via **FilHanteraren** så att nedanstående kataloger visas:



Notera att **CDSKIVOR**-katalogen är *markerad* för att visa att under den katalogen finns **InstallationsProgrammet** för **WebOrderServern**.

Öppna **CDSKIVOR**-katalogen och därefter **SETUPSAK**-katalogen så att nedanstående innehåll visas:



Notera att **STARTERS**-programmet är markerat för att *köras* till avsedd **ProgramInstallation**! Om detta redan har utförts kan för en önskad *uppdatering* tryck på **SakUpdate**-ikonen utföras enligt nedan.



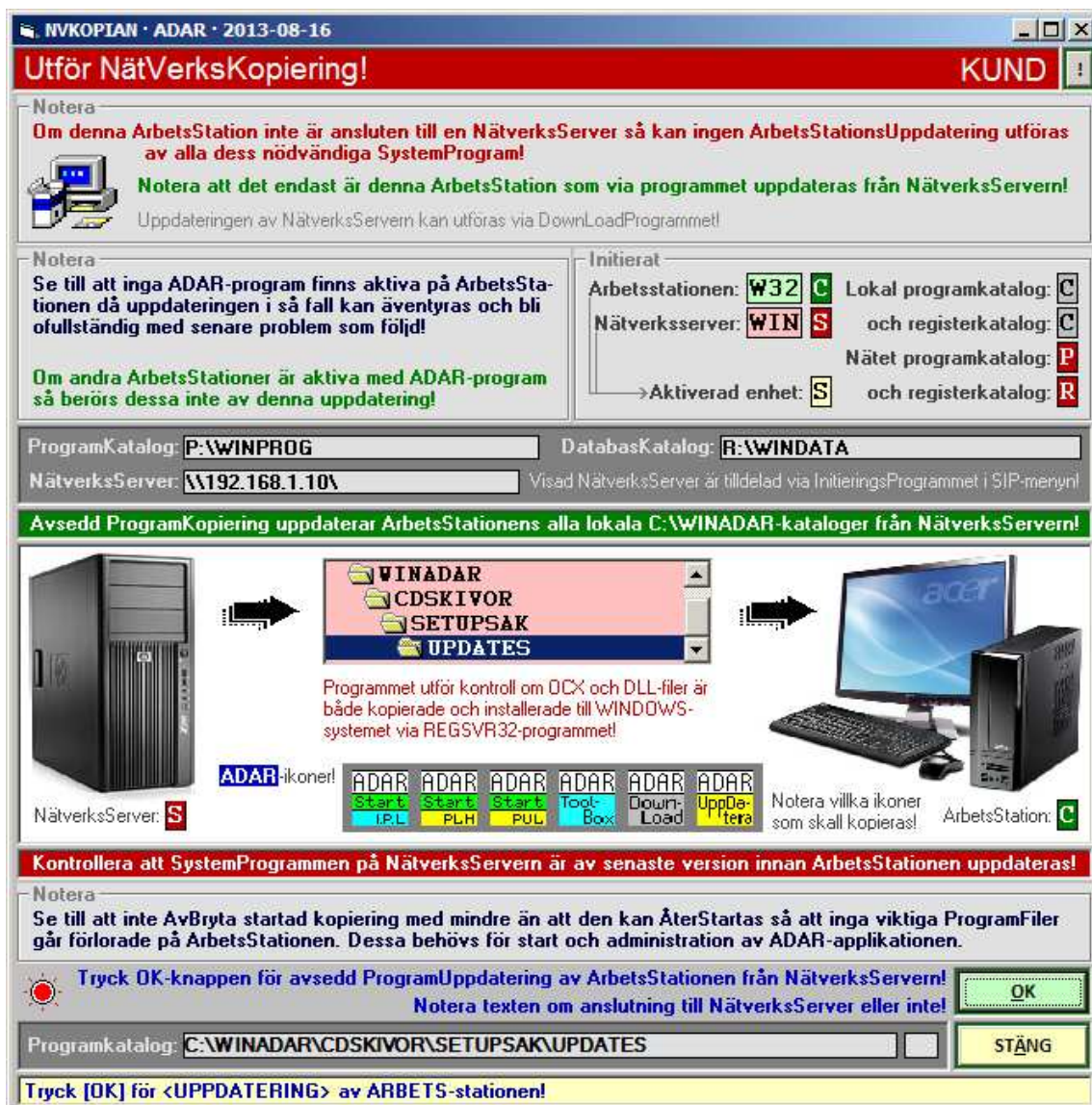
Tryck på **SakUpdate**-ikonen för *uppdatering* av **ArbetsStationen** från **NätverksServern** via programmet **NVKOPIAN** som *startas* via denna ikon.

Detta kan utföras då *uppdateringar* har utförts av **CDSKIVOR** till **NätverksServern**.



# Uppdatering

Programmet NVKOPIAN enligt nedanstående utför **uppdatering** av **ArbetsStationen** från **NätverksServern** så att samtliga **WebOrderProgram** är av senaste version. (ArbetsStationen är WebOrderDatorn)

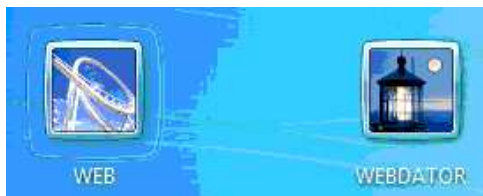


Tryck på **OK**-knappen för **start** av **uppdatering** och kontrollera att inga **FelMeddelande** förekommer. Om så är fallet måste dessa **åtgärdas** innan **yttre** användare tillåts **'logga in'** på **WebOrderDatorn** (servern).

Då **kopieringen** är klar kan **WebOrderDatorn** (servern) tillåta anslutning av **yttre** användare.

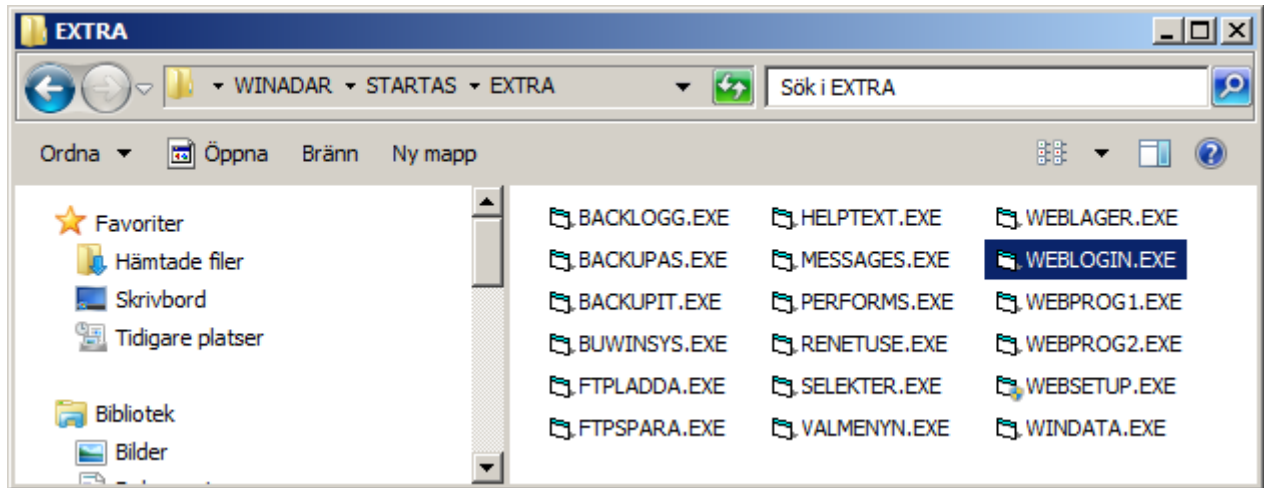
Varje aktuell **yttre** användare får en tilldelad **RDP**-fil som innehåller samtliga uppgifter för **anslutning** till de program som ingår i **WebOrderHandeln** och där automatisk **start** av **WEBLOGIN**-programmet utföres.

Därför måste ovan nämnda **installation** göras under det **AnvändarKonto** som skall betjäna de **yttre** användarna.



Vidstående exempel visar att **WebOrderDatorn** (Servern) har tilldelats två olika **InLoggningsKonto**: **WEB** och **WEBDATOR** där **WEB** är för alla de **RDP**-anslutningar som utföres medan **WEBDATOR** används för den avsedda **administrationen** av **ArbetsStationen**.

Efter utförd *installation* eller *uppdatering* finns nedanstående program sparade på den lokala (C) disken!

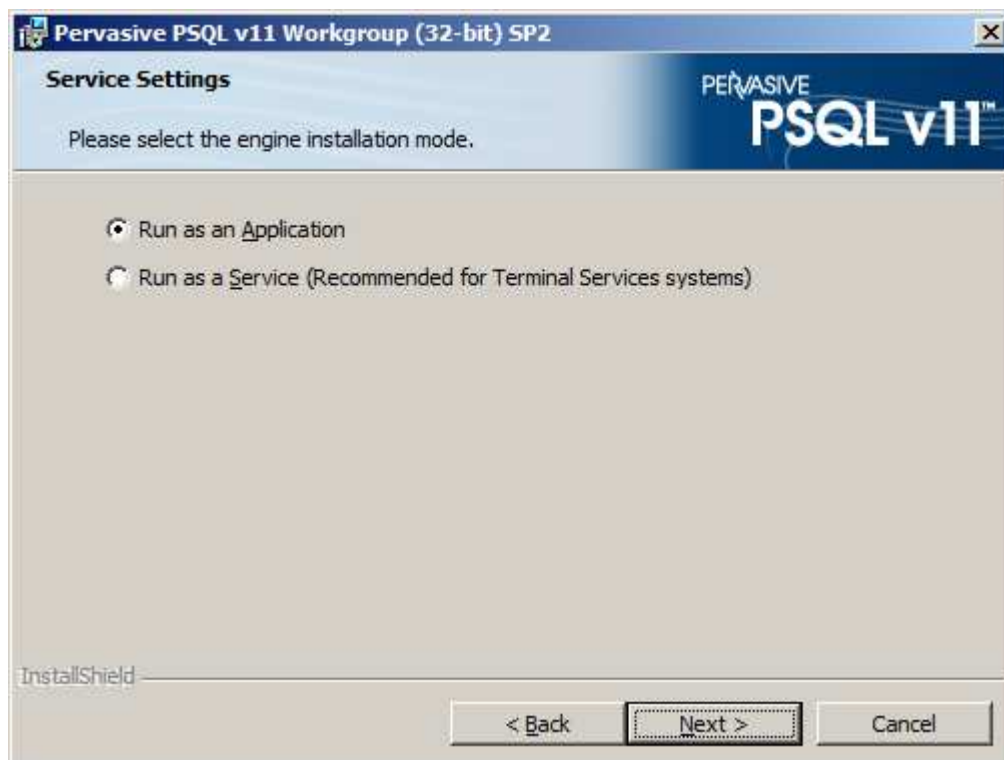


Det markerade **WEBLOGIN**-programmet kommer att automatiskt *startas* via varje **InLoggning** som utföres via de *yttre* användarna!

Om detta program *saknas* på den lokala (C) disken kommer **FelMeddelande** visas vid varje försök till anslutning från en *yttre* användare.

## PervasiveKlienten

För **WebDatorn** måste **PervasiveKlienten** vara *installerad* på **WebDatorn** enligt nedan markerade val:



Detta val gör att **WebOrderDatorn** (servern) får dess nödvändiga *installation* av **PervasiveKlienten** för att kunna utföra alla **DataBasAnrop** som utföres vid *registrering* av **WebOrdrar** av de *yttre* användarna.

Se nu vidare dokumentet **ThinRdpInstallation** och därefter dokumentet **WebOrderSelektion** för nödvändig **RegisterVård** till **WebOrderHandeln**!